

図書館年報

2022年度



八千代市イメージキャラクター「やっち」

八千代市教育委員会

目 次

1 図書館のあゆみ	1	(4)月別貸出冊数	18
2 図書館案内	7	(5)貸出冊数の推移	19
(1)所在地	7	①年度別貸出冊数	19
(2)各施設案内	8	②一日平均貸出冊数	19
(3)利用案内	10	(6)ベストリーダー	20
(4)八千代市立図書館ネットワーク図	11	(7)リクエスト処理件数	21
3 図書館協議会	12	①リクエスト処理件数	21
4 職員数	12	②リクエスト受付方法別件数内訳	21
5 令和3年度報告	13	③リクエスト処理件数の推移	21
6 令和4年度運営方針	13	④借用冊数の内訳	21
7 活動状況	14	⑤他市町村立図書館等への貸出	21
(1)蔵書冊数	14	(8)登録者数	22
①一般書	14	①年度別新規登録者数	22
②児童書	14	②年齢別登録者数	22
③図書以外の資料点数	15	③地域別登録者数	23
④新聞・雑誌タイトル数	15	(9)読書普及活動	24
(2)分野別蔵書冊数内訳	15	①阿蘇公民館・睦公民館への 配本による貸出	24
①コーナー別	15	②図書館併設以外のブックポストへの 返却状況	24
②外国語資料	15	③レファレンス件数	24
(3)受入冊数・除籍冊数	16	④複写枚数	24
①一般書受入冊数	16	⑤インターネットの利用件数	25
②児童書受入冊数	16	⑥電子図書館サービス	25
③受入冊数	16	⑦宅配サービス	25
④受入冊数のうち購入冊数	17	⑧団体貸出サービス	26
⑤除籍冊数	17	⑨読書会	26
⑥視聴覚資料受入点数	17	⑩事業報告	27
⑦視聴覚資料除籍点数	17	8 令和4年度予算	32
		9 条例・規則等	33

1 図書館のあゆみ

昭和	41年	4月	八千代町教育委員会図書室発足
	42年	1月 1日	市制施行「八千代市」となる
	43年	11月 27日	第1回バスによる移動図書館巡回
	44年	4月 1日	八千代市立図書館発足
		7月 25日	八千代市立図書館開館(旧大和田中学校校舎)
	45年	4月 3日	主催事業「第1回文学散歩」開催
		5月 19日	八千代市読書会連絡協議会発足
		7月 14日	第1回合同読書会開催
		8月 4日	移動図書館車「みどり号」運行開始
		9月 24日	主催事業「第1回古典をよむ会」開催
	48年	6月 18日	配本車運行開始
	49年	8月 20日	主催事業「第1回おはなし会」開催
		11月 8日	八千代台図書館建設工事着工
	50年	4月 1日	八千代台図書館発足 八千代市立図書館は「大和田図書館」に改称
		5月 20日	八千代台図書館開館
	53年	7月 18日	移動図書館車新車両に更新(2台目)
	55年	7月	図書整理業務委託
		9月	八千代市ブッククラブ発足
		10月 18日	主催事業「第1回子どもの本の講演会」開催
	59年	5月 8日	大和田図書館別館(児童室)開館
	60年	12月 19日	勝田台図書館建設工事着工
	62年	6月 2日	勝田台図書館開館
	63年	10月 4日	移動図書館車新車両に更新(3台目)
平成	元年	6月 1日	八千代台図書館夜間開館試行
	5年	8月	八千代市立図書館電算化推進準備会発足 勝田台小学校空き教室借用開始(勝田台外書庫)
	6年	3月	ビデオテープ貸出開始
		6月 3日	勝田台図書館電算化準備開始
	8年	2月 20日	勝田台図書館電算化業務開始
		4月	八千代台図書館電算化準備開始
	9年	4月 1日	八千代市図書館協議会設置(「八千代市立図書館設置条例」改正、「八千代市図書館協議会運営規則」制定) 大和田図書館電算化準備開始
		7月 10日	八千代台図書館電算化業務開始に伴い勝田台図書館との間でオンラインサービス開始
		7月 11日	勝田台図書館夜間開館試行
	10年	10月 28日	大和田図書館電算化業務開始に伴い市立図書館3館ネットワークサービス開始

10年	11月	2日	市立図書館相互運搬業務委託開始
11年	4月	1日	「八千代市立図書館管理運営規則」施行(旧「八千代市立図書館運営規則」廃止)
	11月	6日	主催事業「第1回リサイクルブックフェア」開催
13年	4月		はじめてであう絵本(0・1・2歳へ)コーナーの設置
	10月	2日	勝田台図書館電算システム更新, ホームページ開設
	11月	1日	勝田台図書館インターネット利用開始
	12月	1日	インターネットによる館外から予約開始
14年	5月	21日	大和田図書館端末を増設しインターネット利用開始
	5月	24日	八千代台図書館電算システム更新, インターネット利用開始
	10月	1日	八千代台西小学校空き教室借用開始(八千代台外書庫)
	11月	26日	(仮称)緑が丘図書館建設工事着工
15年	5月		(仮称)緑が丘図書館資料選定開始
	7月	1日	大和田図書館電算システム更新
	11月	28日	(仮称)緑が丘図書館竣工
16年	3月		(仮称)緑が丘図書館窓口業者委託業者決定(プロポーザル)
	4月	1日	緑が丘図書館開館 祝日開館実施(月曜日以外) 勝田台・緑が丘図書館平日夜間開館開始(19時まで) CDの貸出開始 緑が丘図書館ビジネスコーナー(個人パソコンのインターネット接続利用)開始 緑が丘図書館主催事業「第1回親子で楽しむおはなし会」開催
	6月	17日	緑が丘図書館有料オンラインデータベースの提供開始(日経テレコン・朝日新聞「聞蔵」)
	12月	4日	「第1回図書館教養講座」(『ブータンって どんな国』講師:山本けいこ氏)開催
17年	1月	19日	大和田図書館主催事業「第1回親子で楽しむ絵本の会」開催
	5月	11日	DVDの一部貸出開始
	7月	16日	「第2回図書館教養講座」(『スライドでたどるアンデルセンの生涯と文学』講師:池田正孝氏)開催
	11月		はじめて出会う物語コーナー設置
	11月	12日	「第3回図書館教養講座」(『はるかなる道』講師:工藤矩弘氏)開催
18年	2月		ホームページに「こどものページ」開設
	3月		「八千代市図書館整備構想」「八千代市図書館整備計画」の策定
	3月	31日	移動図書館「みどり号」の廃止
	4月	1日	事務の一元化を図る(大和田図書館に集約) 延滞者の貸出制限の実施
	5月	1日	大和田図書館団体貸出専用の図書室を設置 緑が丘図書館官報情報検索サービスの提供開始
	6月	24日	「第4回図書館教養講座」(『フェリックス・ホフマンのグリム童話の世界』講師:池田正孝氏)開催

18年	10月	勝田台・緑が丘図書館ヤングアダルトコーナーの設置
19年	3月	宅配サービス開始
	5月	勝田台図書館主催事業「第1回大人のための朗読を楽しむ会」開催
	5月 12日	「第5回図書館教養講座」(『夢の実現 有給休暇で自転車世界一周をした男』講師:坂本達氏)開催
	7月 14日	「第6回図書館教養講座」(『絵本作家カリジェの世界』講師:池田正孝氏)開催
	10月	大和田・八千代台・勝田台図書館機器更新 ホームページリニューアル(パスワードの自動発行・貸出期間の延長) 携帯電話からの検索サービス提供開始
	12月	阿蘇公民館・睦公民館への配本開始 緑が丘図書館就職・資格検定・起業コーナーの設置
20年	4月	緑が丘図書館医療情報コーナーを設置
	6月 24日	「第7回図書館教養講座」(『ぶんきち夫婦歩き旅』講師:串崎吉光氏)開催
	7月	勝田台・緑が丘図書館リサイクル文庫開設
	7月 5日	「第8回図書館教養講座」(『スライドとお話で旅するピーターラビットの世界』講師:池田正孝氏)開催
	12月	緑が丘図書館機器更新, 館内貸出用パソコンの設置, 無線LAN導入
21年	1月	八千代台図書館主催事業「第1回親子で楽しむ絵本の会」開催
	2月	緑が丘図書館医療情報コーナー内に闘病記コーナーの設置
	3月	「八千代市中央図書館等整備構想」の策定
	3月 14日	「第9回図書館教養講座」(『病気体験, 闘病記ってなあに? 自分や家族が病気になった』講師:星野史雄氏)開催
	4月	団体貸出配送開始 勝田台図書館主催事業「第1回親子で楽しむ絵本の会」開催
	10月	緑が丘図書館インターネット端末にコインPCを導入
	11月	インフルエンザの流行により主催事業の中止(平成22年1月12日まで)
	12月	点字図書の受入開始
22年	3月	「八千代市中央図書館等整備計画」の策定
	3月 21日	「第10回図書館教養講座」(『おはなしおばさんのたのしいおはなし講座』講師:藤田浩子氏)開催
	4月	市外利用者への利用制限の実施
	5月	大和田図書館リサイクル文庫開設 大和田図書館・緑が丘図書館子育てコーナーの設置
	6月	八千代台西小学校空き教室借用終了(八千代台外書庫の廃止) ヤングアダルトコーナーをティーンズコーナーに改称
	7月	ホームページに「ティーンズのページ」を開設
	8月	勝田台図書館子育てコーナーの設置
	12月 4日	「第11回図書館教養講座」(『おはなしおばさんのたのしいおはなし講座』講師:藤田浩子氏)開催
23年	3月 11日	東日本大震災の影響により臨時休館(平成23年3月18日まで) 勝田台小学校空き教室(1教室)借用終了

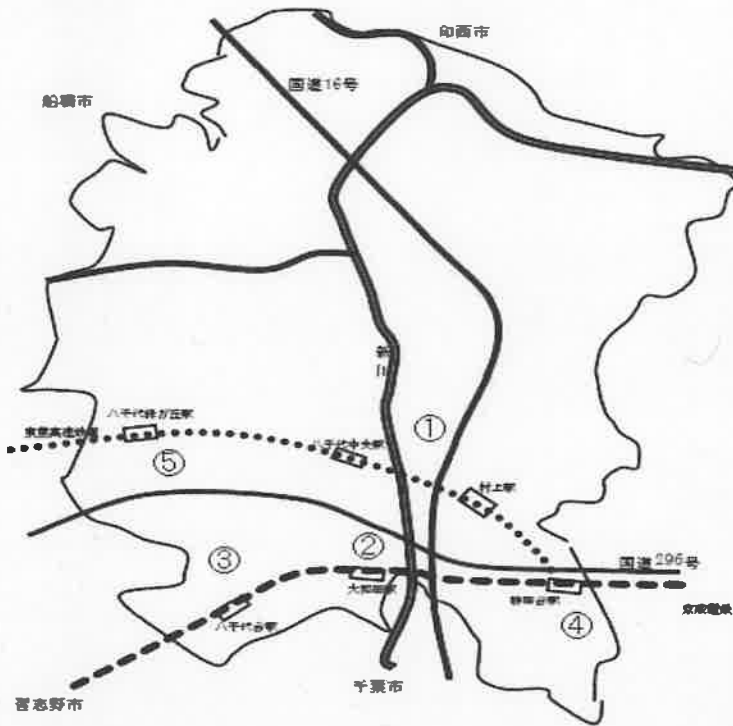
- 23年 3月 19日 計画停電の影響により時間を変更して開館(停電実施中は閉館)
夜間開館中止, 八千代台・勝田台図書館の行事中止(平成23年4月17日まで)
- 4月 11日 貸出冊数 1人15冊以内(うち視聴覚資料2点以内)とする
予約冊数 図書1人10冊以内(他視聴覚資料2点以内)とする
- 4月 30日 緑が丘図書館「第1回雑誌リサイクルフェア」開催(平成23年5月1日まで)
- 7月 15日 中央図書館・市民ギャラリー整備事業基本設計委託業者選定(プロポーザル)
- 24年 3月 大和田図書館中学生コーナーを設置
「八千代市子ども読書活動推進計画」策定
中央図書館・市民ギャラリー整備事業(基本設計)
- 3月 10日 「第12回図書館教養講座」(『人生を変える読書術—講演会&弾けるワーク
ショップ—早起き×読書×発信』講師:松山真之助氏)開催
- 3月 31日 「第13回図書館教養講座」(『はらだみずき×杉江由次講演会〜ぼくはこうして
小説を書く, 本をつくる〜』講師:はらだみずき氏, 杉江由次氏)開催
- 4月 11日 月曜日の祝日開館実施開始
八千代台図書館に子育てコーナーとリサイクル文庫を設置
- 4月 21日 勝田台図書館「第1回BookBookBook—あなたのおすすめの本を紹介して
みませんか—」開催
- 8月 1日 ティーンズ新刊情報誌「PICK UP!」を創刊
- 8月 21日 ブックスタート事業開始(「4か月児赤ちゃん広場」で配布)
- 11月 大和田・勝田台・緑が丘図書館「第1回赤ちゃんと楽しむ絵本の会」開催
- 11月 17日 「第14回図書館教養講座」(『絵本の力』講師:渡辺順子氏)開催
- 12月 八千代台図書館「第1回赤ちゃんと楽しむ絵本の会」開催
- 25年 2月 23日 大和田図書館ティーンズコーナー設置
- 3月 中央図書館・市民ギャラリー整備事業(実施設計)
勝田台小学校空き教室借用終了(勝田台外書庫の廃止)
- 3月 9日 「第15回図書館教養講座」(『紫式部の源氏恋』講師:竹内清己氏)開催
- 4月 (仮称)中央図書館資料選定開始
- 4月 23日 子どもの読書活動優秀実践図書館に選ばれ, 文部科学大臣表彰を受ける
- 8月 「地域図書館のあり方」策定
- 9月 10日 勝田台図書館「第1回雑誌リサイクルフェア」開催
- 10月 1日 総合生涯学習プラザ及び村上公民館にブックポストを設置
図書館電算システムサーバ機器入替
- 10月 (仮称)中央図書館建設工事着工
八千代台図書館閲覧席3席増
- 12月 21日 「第16回図書館教養講座」(『ピーターラビットのおはなしの世界』
講師:池田正孝氏)開催
- 26年 1月 10日 「第17回図書館教養講座」①(『手づくり布絵本講座』講師:渡辺順子氏)開催
- 1月 15日 「第17回図書館教養講座」②(『手づくり布絵本講座』講師:渡辺順子氏)開催
- 4月 4館館内インターネット機器更新
- 5月 ボランティアグループ「八千代布の絵本製作サークル」より寄贈を受け, 布の
絵本を受入開始

- 26年 10月 4日 第1回図書館ワークショップ開催
- 10月 11日 第2回図書館ワークショップ開催
- 10月 26日 第3回図書館ワークショップ開催
- 11月 22日 「第18回図書館教養講座」(『「風立ちぬ」にみる堀辰雄と宮崎駿のゆき逢い—時代の「死生」に〈愛〉を求めて—』講師:竹内清己氏)開催
- 27年 3月 (仮称)中央図書館・緑が丘図書館の指定管理者選定(プロポーザル)
- 大和田図書館に大活字コーナーを設置
- 緑が丘図書館閲覧席2席増
- (仮称)中央図書館竣工
- 団体貸出一時中止(平成27年7月まで)
- 3月 20日 システム入替えに伴う休館(平成27年4月2日まで)
- 4月 図書館電算システムをCALISからELCIELOに変更, 機器入替
- 図書館ホームページリニューアル
- 「おはなし会」「赤ちゃんと楽しむ絵本の会」「親子で楽しむ絵本の会」一時中止(平成27年5月再開)
- 緑が丘図書館「図書館向けデジタル化資料送信サービス」(国立国会図書館)開始
- 4月 3日 貸出冊数 1人15冊以内(うちCD2点以内, DVD・ビデオ2点以内)とする
- 予約冊数 1人15冊以内(うちCD2点以内, DVD・ビデオ2点以内)とする
- 4月 6日 緑が丘図書館月曜日学習室開放開始
- 5月 1日 緑が丘図書館指定管理者制度を導入(指定期間4年11か月)
- 7月 1日 中央図書館開館(一元化した事務を大和田図書館から中央図書館へ)
- 中央図書館指定管理者制度を導入(指定期間4年9か月)
- 中央図書館自動貸出機・自動返却機・自動予約棚を導入
- 大和田図書館から中央図書館に団体貸出用の図書室を移設
- 宅配サービスの一元管理開始(中央図書館にて)
- 中央図書館有料オンラインデータベースの提供開始(日経テレコン21・朝日新聞「聞蔵Ⅱ」・官報)
- 中央図書館電子図書館・音楽配信サービス提供開始
- 中央図書館のみ千葉県内在住者利用登録開始
- 緑が丘図書館から中央図書館に闘病記コーナーを移設
- 障がい者用デジタル録音図書貸出開始
- 10月 31日 高津公民館及び中央図書館入口ロータリー付近にブックポストを設置
- 11月 1日 緑が丘図書館で電子図書館の利用登録開始
- 11月 29日 「女性の日記から学ぶ会」よりの寄託資料受入(中央図書館にて)
- 28年 2月 13日 中央図書館・市民ギャラリー第1回施設まつり開催
- 3月 「八千代市立図書館サービス計画」の策定
- 6月 15日 中央図書館・市民ギャラリーを会場にブックリサイクルフェア開催
- 8月 2日 中央図書館「図書館向けデジタル化資料送信サービス」(国立国会図書館)開始

28年	9月	13日	「第1回八千代市 図書館を使った調べる学習コンクール」募集開始(平成28年10月4日まで)
	11月	18日	中央図書館の愛称が決定(平成29年4月1日から平成32年3月31日)
29年	1月	14日	大和田図書館の今後の在り方に関するアンケート実施
	2月	1日	阿蘇公民館館内改修工事に伴う臨時休館に伴い、予約資料受取サービス停止 臨時で米本支所にブックポスト設置(平成29年3月31日まで)
	4月	1日	勝田台図書館指定管理者制度を導入(指定期間3年) 中央図書館愛称「TRC八千代中央図書館」の使用開始 大和田・八千代台・勝田台図書館で電子図書館の利用者登録開始
	4月		「第2次八千代市子ども読書活動推進計画」の策定
30年	2月		八千代台図書館所蔵のビデオテープを緑が丘図書館へ移管
	9月		緑が丘図書館1階空調室外機修繕(7/20～9/20まで1階学習室を閉鎖)
	11月		大和田図書館及び八千代台図書館耐震診断のため現地調査
	12月		八千代台図書館ブロック塀修繕
令和元年	9月	2日	仮設大和田公民館・大和田図書館への移転準備のため大和田図書館が休館 (9月30日まで)
	10月	1日	仮施設で大和田図書館が開館
	12月		中央図書館・勝田台図書館・緑が丘図書館の次期指定管理者を選定
2年	2月		新型コロナウイルスの流行により主催事業の中止
	2月	29日	新型コロナウイルスの流行により臨時休館(5月26日まで)
	3月	6日	臨時休館中の電子図書館の臨時IDとパスワードの発行(5月31日まで)
	3月		中央図書館の愛称使用延長が決定(令和7年3月31日まで)
	4月		図書館電算システム及び機器更新 ホームページリニューアル(読書記録・予約繰り下げ期間の設定等)
	5月	19日	臨時休館中の図書の郵送貸出事業実施(5月22日まで)
	12月		ブックスタート絵本配布場所を図書館窓口へ変更
3年	3月		「第2次八千代市立図書館サービス計画」の策定
4年	3月		「第3次八千代市子ども読書活動推進計画」の策定

2 図書館案内（令和4年4月1日時点）

(1)所在地



①中央図書館



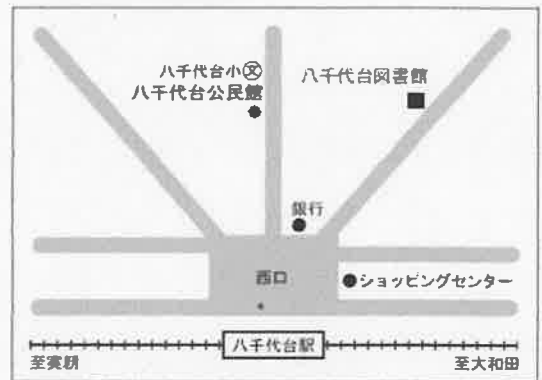
●村上駅から徒歩約10分

②大和田図書館



●大和田駅から徒歩7分

③八千代台図書館



●八千代台駅から徒歩5分

④勝田台図書館



●勝田台駅から徒歩5分

⑤緑が丘図書館



●緑が丘駅から徒歩4分

(2)各施設案内

名称	八千代市立中央図書館	
所在地	〒276-0028 八千代市村上2510	
電話/FAX	047-486-2306 / 047-456-8665	
開館日時	火～金 午前10時～午後7時 土・日・祝日 午前9時～午後6時	
休館日	月曜日(月曜日が休日に当たるときは、その日後において、その日に最も近い休日でない日) 館内整理日(月曜日を除く最後の平日) 年未年始(12/29～1/4) 特別整理期間	
竣工年月	平成27年3月	
開館年月	平成27年7月	
施設区分/構造	複合/鉄筋コンクリート造一部鉄骨造2階建, 免震構造	
敷地面積	12,073.42㎡	
延床面積	4,860.01㎡	
各階構成	1階	一般図書エリア, 児童図書エリア, 参考図書エリア, 雑誌エリア, ティーンズ, ほっとコーナー, おはなしのへや, 学習室1, 学習室2, グループ学習室, 個室, 対面朗読室, ボランティア室, 集密書庫, 事務室等
	2階	学習室3等
収容可能冊数	460,000冊	
閲覧席	350席(内 学習室80席)	
駐車場	なし ※県立八千代広域公園駐車場(有料)260台が隣接	

名称	八千代市立大和田図書館	
所在地	〒276-0045 八千代市大和田250-1	
電話/FAX	047-482-3240 / 047-486-6156	
開館日時	火～日・祝日 午前9時～午後5時	
休館日	月曜日(月曜日が休日に当たるときは、その日後において、その日に最も近い休日でない日) 館内整理日(月曜日を除く最後の平日) 年未年始(12/29～1/4) 特別整理期間	
竣工年月	(仮設施設)令和元年10月	(別館)昭和59年2月
開館年月	昭和44年7月	(別館)昭和59年5月
施設区分/構造	(仮設施設)複合/軽量鉄骨造平屋建(プレハブ)	(別館)単独/鉄筋コンクリート造2階建
敷地面積	3,697.58㎡	
延床面積	(仮設施設)244.437㎡	(別館)258.39㎡
各階構成	本館 (仮設施設)	一般室, 子育てコーナー, ティーンズコーナー, 参考図書コーナー, 事務室
	別館1階	児童室, おはなしコーナー
	別館2階	児童室
収容可能冊数	(仮設施設)21,000冊	(別館)20,000冊
閲覧席	26席	
駐車場	兼用20台	

本館(昭和37年2月竣工 延床面積873㎡ 鉄筋3階建)は耐震診断の結果, 強度不足のため閉鎖

名称	八千代市立八千代台図書館	
所在地	〒276-0031 八千代市八千代台北6-7-6	
電話/FAX	047-482-0912 / 047-486-6157	
開館日時	火～日(木・金を除く)・祝日 午前9時～午後5時 木・金 午前9時～午後7時	
休館日	月曜日(月曜日が休日に当たるときは、その日後において、その日に最も近い休日でない日) 館内整理日(月曜日を除く最後の平日) 年末年始(12/29～1/4) 特別整理期間	
竣工年月	昭和50年3月	
開館年月	昭和50年5月	
施設区分/構造	単独/鉄筋コンクリート造3階建	
敷地面積	340㎡	
延床面積	435㎡	
各階構成	1階	一般室, 参考図書コーナー, ティーンズコーナー等
	2階	児童室, 子育てコーナー, 事務室
	3階	倉庫
収容可能冊数	60,000冊	
閲覧席	22席	
駐車場	専用2台	

名称	八千代市立勝田台図書館	
所在地	〒276-0023 八千代市勝田台2-5-1	
電話/FAX	047-484-4946 / 047-486-6158	
開館日時	火～金 午前9時～午後7時 土・日・祝日 午前9時～午後5時	
休館日	月曜日(月曜日が休日に当たるときは、その日後において、その日に最も近い休日でない日) 館内整理日(月曜日を除く最後の平日) 年末年始(12/29～1/4) 特別整理期間	
竣工年月	昭和62年2月	
開館年月	昭和62年6月	
施設区分/構造	複合/鉄筋コンクリート造地上4階, 地下1階建(内 1・2階)	
敷地面積	2,338㎡	
延床面積	663㎡	
各階構成	1階	一般図書コーナー, 児童図書コーナー, 参考図書コーナー, ブラウジングコーナー, 子育てコーナー, ティーンズコーナー等
	2階	おはなし室, 事務室
収容可能冊数	85,000冊	
閲覧席	24席	
駐車場	兼用13台	

名称	八千代市立緑が丘図書館	
所在地	〒276-0049 八千代市緑が丘3-1-7	
電話/FAX	047-489-4946 / 047-489-4947	
開館日時	火～金 午前9時～午後7時 土・日・祝日 午前9時～午後5時	
休館日	月曜日(月曜日が休日に当たるときは、その日後において、その日に最も近い休日でない日) 館内整理日(月曜日を除く最後の平日) 年末年始(12/29～1/4) 特別整理期間	
竣工年月	平成15年11月	
開館年月	平成16年4月	
施設区分/構造	複合/鉄筋コンクリート造5階建(内 1・2・3階)	
敷地面積	1,000㎡	
延床面積	1,169㎡	
各階構成	1階	学習室, 管理事務室等
	2階	児童図書室, おはなし室, 書庫, 事務室
	3階	一般室, 参考図書コーナー, ブラウジングコーナー, 子育てコーナー, ティーンズコーナー, AVコーナー, 作業室等
収容可能冊数	125,000冊	
閲覧席	91席(内 学習室28席)	
駐車場	兼用20台	

その他の設備

障害者用駐車場	中央図書館(4台)・大和田図書館(1台)・勝田台図書館(1台)・緑が丘図書館(1台)
玄関スロープ	中央図書館・大和田図書館・八千代台図書館・勝田台図書館・緑が丘図書館
入口自動ドア	中央図書館・大和田図書館・八千代台図書館・勝田台図書館・緑が丘図書館
エレベーター	中央図書館・勝田台図書館・緑が丘図書館
車いす用トイレ	中央図書館(多目的)・大和田図書館・勝田台図書館・緑が丘図書館(多目的)
貸出用車いす	中央図書館・緑が丘図書館
授乳室	中央図書館
AED	中央図書館・大和田図書館・八千代台図書館・勝田台図書館・緑が丘図書館

※複合施設においては施設全体での設置状況

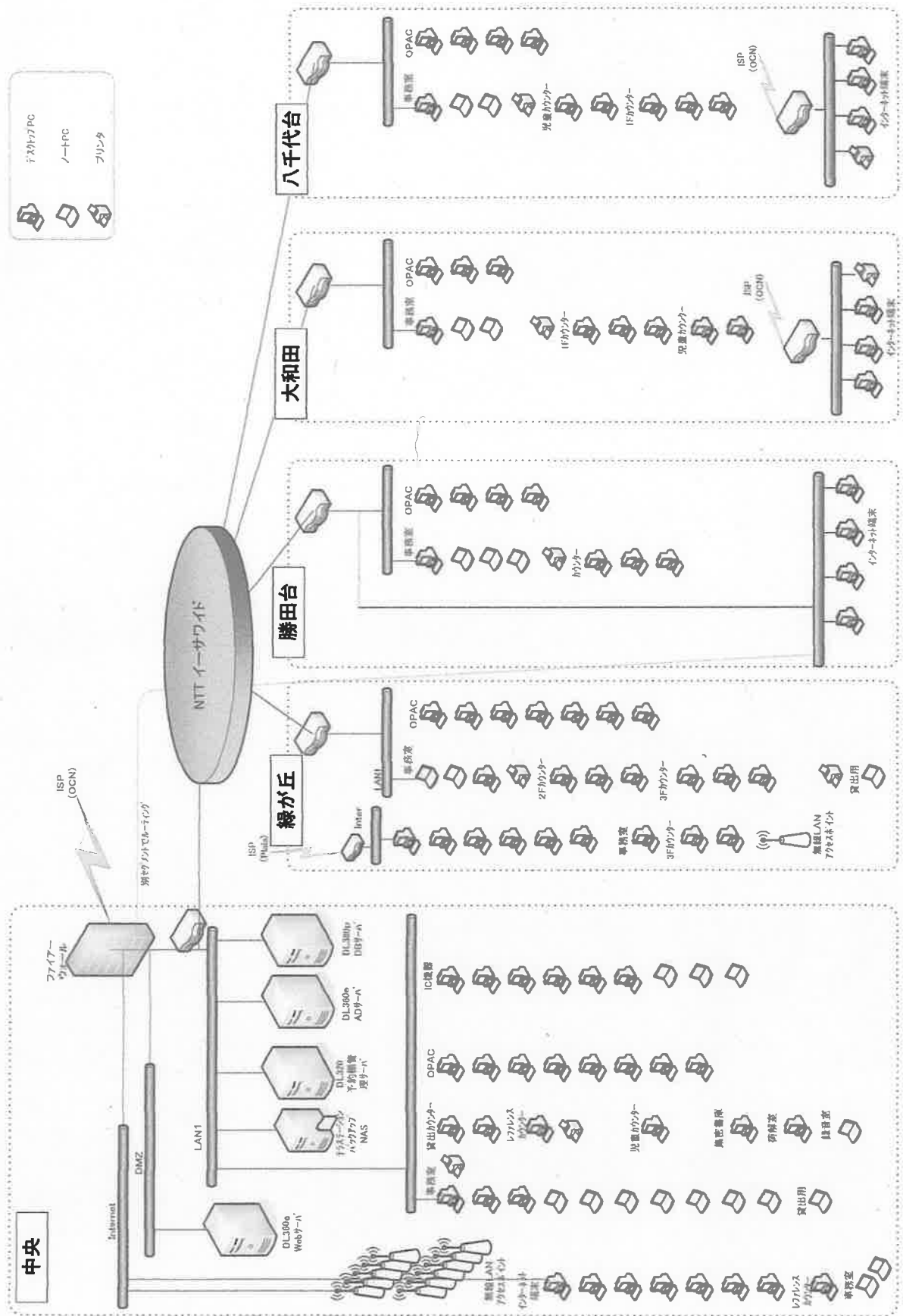
(3)利用案内

貸出・予約点数

図書・雑誌・紙芝居	15点まで
CD	2点まで
DVD・ビデオ	2点まで
合計	15点まで 内 CDとDVD・ビデオはそれぞれ2点まで

※貸出期間はすべて2週間

(4)八千代市立図書館ネットワーク図 (令和4年4月1日時点)



3 図書館協議会

・名称 八千代市図書館協議会

・委員 令和3年度

◎・・・委員長, ○・・・副委員長

区分	氏名	役職名	任期
学校教育関係者	小宮 裕子	八千代台西小学校長	令和3年7月23日～令和5年7月22日
	北林 義博	萱田中学校長	令和3年7月23日～令和5年7月22日
社会教育関係者	柴崎 直子	八千代市公民館サークル協議会書記	令和3年7月23日～令和5年7月22日
	大木 めぐみ	女性の日記から学ぶ会副事務局長	令和3年7月23日～令和5年7月22日
家庭教育の向上に資する活動を行う者	小代 智子	おとぎばなしの会代表	令和3年7月23日～令和5年7月22日
	○赤崎 有紀子	子どもネット八千代理事	令和3年7月23日～令和5年7月22日
学識経験者	飯田 良	秀明大学学校教師学部教授	令和3年7月23日～令和5年7月22日
市民公募	◎仲村 義男	市民委員	令和3年7月23日～令和5年7月22日
	藤森 康子	市民委員	令和3年7月23日～令和5年7月22日
	中村 春菜	市民委員	令和3年7月23日～令和5年7月22日

・会議日程

開催年月日	議題	備考
令和3年10月29日(金)	(1) 図書館協議会委員長及び副委員長の選出について (2) 令和2年度の事業の報告について (3) 令和3年度事業(上半期)の報告について (4) その他	【会場】 教育委員会庁舎2階 大会議室
令和4年3月16日(水)	(1) 「第3次八千代市子ども読書活動推進計画(案)」について (2) 令和4年度事業計画(案)について (3) その他	書面開催

4 職員数(令和4年4月1日時点)

()内は司書資格者数

〈中央図書館・大和田図書館・八千代台図書館〉 ※中央図書館は市職員数

	主幹	館長 副主幹	館長 主査	主査補	主任司書	主任主事	会計年度 任用職員	計
中央	1	1 (1)			1 (1)	1 (1)		4 (3)
大和田			1 (1)	1	1 (1)		12	15 (2)
八千代台		1			2 (2)		13 (1)	16 (3)
計	1	2 (1)	1 (1)	1	4 (4)	1 (1)	25 (1)	35 (8)

〈指定管理者制度導入図書館〉

	館長	スタッフ	計
中央	1 (1)	23 (17)	24 (18)
勝田台	1 (1)	8 (7)	9 (8)
緑が丘	1 (1)	18 (11)	19 (12)
計	3 (3)	49 (35)	52 (38)

5 令和3年度報告

(1)活動状況

令和3年度の実績としては、965,970冊の貸出があり、市内に所蔵している資料の予約と市内に未所蔵の資料の予約を合わせたリクエスト処理件数は235,383件だった。

読書普及活動の充実や利用の促進を図るため行事等については、各図書館の状況に応じて新型コロナウイルス感染症対策を行い、実施可能なものを実施し、全館で1,191回の主催講座を開催、延べ17,970人の参加があった。

(2)ブックスタート事業の実施

絵本をきっかけとした親子の心ふれあうひとときをつくるため、1,505冊のブックスタート絵本を配布した。

ブックスタート事業の対象者は満1歳の誕生日月までの赤ちゃんと保護者であるが、令和3年6月末までは、令和2年度に新型コロナウイルス感染症の影響により配布を中断した期間があったため、その期間の対象者のうち、満1歳の誕生日月までにブックスタート絵本を受け取ることができなかった赤ちゃんと保護者も対象とした。

(3)旧大和田図書館本館の解体工事に向けた設計業務委託

旧大和田図書館本館は築50年以上経過し、平成30年度に実施した耐震診断の結果、耐震性が不足していることから、令和元年10月から使用を中止している。解体工事を実施するため、「旧大和田図書館本館解体工事実施設計業務委託料」を令和3年度予算に計上し、5月には委託業者と契約を結び解体工事実施設計業務を進めた。

(4)第3次八千代市子ども読書活動推進計画の策定

「第2次八千代市子ども読書活動推進計画」の期間が令和3年度で終了することから、3つの基本方針である「子どもが読書に親しむ機会の提供と読書環境の整備・充実」「家庭・地域・学校等が一体となった読書活動推進体制の充実」「子ども読書活動推進の意義の普及・啓発」を継承し、子どもの読書活動の更なる推進を図るため「第3次八千代市子ども読書活動推進計画」を策定した。

6 令和4年度方針

「八千代市立図書館サービス計画」の基本理念である「地域に根ざしたサービスを行う市民にやさしい図書館」を目指し、中央図書館を中核とした市内全図書館が連携することにより、市民への効率的な資料提供やレファレンスサービスの充実等に努める。

また、市民一人ひとりの生涯にわたってのさまざまな活動と課題解決を支援し、暮らしに役立つ地域に根ざしたサービスを行うことで、知的要求に応じていくとともに、まちづくりの拠点として郷土・行政に関する資料の収集やボランティア活動の支援を行う。

さらに、児童サービスや子育て世代へのサービス、障害者や高齢者に向けたサービスなど対象者別に細やかなサービスを行い読書活動の充実と利用の促進に努める。

7 活動状況

(1) 蔵書冊数

① 一般書

	中央		大和田	八千代台	勝田台	緑が丘	全館
	本館	団体					
0 総記	8,906	-	1,457	896	1,306	2,170	14,735
1 哲学	6,755	-	1,760	1,886	2,527	3,851	16,779
2 歴史	14,575	-	4,715	4,428	5,522	6,654	35,894
3 社会科学	25,477	48	7,317	5,558	8,211	14,113	60,724
4 自然科学	13,827	118	3,005	3,174	4,383	7,041	31,548
5 技術	10,472	388	4,169	3,351	5,638	8,539	32,557
6 産業	6,424	32	1,539	1,518	1,795	4,037	15,345
7 芸術	14,007	525	2,326	3,461	6,327	6,113	32,759
8 言語	2,953	59	837	1,123	1,090	2,016	8,078
9 文学	36,920	74	23,018	16,772	28,392	28,414	133,590
K 郷土資料	11,517	-	2,215	2,231	4,196	2,607	22,766
計	151,833	1,244	52,358	44,398	69,387	85,555	404,775
	153,077						

② 児童書

	中央		大和田	八千代台	勝田台	緑が丘	全館
	本館	団体					
0 総記	745	240	436	484	551	717	3,173
1 哲学	330	95	131	144	142	190	1,032
2 歴史	1,611	866	983	1,134	1,183	1,468	7,245
3 社会科学	3,000	1,073	1,086	1,106	1,319	1,912	9,496
4 自然科学	3,490	1,996	2,760	2,677	3,015	4,241	18,179
5 技術	1,502	624	978	865	1,108	1,514	6,591
6 産業	963	436	660	583	676	966	4,284
7 芸術	1,608	619	1,042	1,082	1,496	1,804	7,651
8 言語	513	201	263	231	264	396	1,868
9 文学	9,795	4,862	8,256	6,807	8,427	10,926	49,073
E 絵本	13,288	6,929	8,571	6,168	7,107	13,572	55,635
計	36,845	17,941	25,166	21,281	25,288	37,706	164,227
	54,786						

	本館	団体	大和田	八千代台	勝田台	緑が丘	全館
一般書・児童書計	188,678	19,185	77,524	65,679	94,675	123,261	569,002
	207,863						

③図書以外の資料点数

	中央		大和田	八千代台	勝田台	緑が丘	全館
	本館	団体					
ビデオ	-	-	-	-	-	524	524
DVD	1,011	-	-	-	-	1,012	2,023
CD	2,317	-	-	-	-	2,826	5,143
CD-ROM等	214	-	-	-	-	18	232
カセット	-	-	-	-	47	-	47
デジジー	121	-	-	-	-	-	121
紙芝居	376	331	254	266	317	387	1,931
地図	126	-	60	124	60	94	464
布絵本	17	-	17	17	17	17	85
点字図書	990	-	-	-	-	-	990

④新聞・雑誌タイトル数(令和3年4月時点) ※雑誌()内は購入タイトル数

	中央	大和田	八千代台	勝田台	緑が丘
新聞	21	8	8	10	12
雑誌	215(212)	57(53)	51(50)	71(67)	138(133)

(2)分野別蔵書冊数内訳

①コーナー別

	中央		大和田	八千代台	勝田台	緑が丘	全館
	本館	団体					
文庫	-	-	5,083	6,364	4,888	7,287	23,622
新書	-	-	929	2,877	1,801	2,742	8,349
子育て	454	-	263	121	680	595	2,113
就職・資格	-	-	-	-	-	358	358
児童研究	1,491	-	-	-	-	-	1,491
ティーンズ	3,065	-	429	357	2,371	2,419	8,641

中央図書館は令和2年4月より文庫・新書のコーナーとしての配架がなくなった。

②外国語資料

	中央		大和田	八千代台	勝田台	緑が丘	全館
	本館	団体					
一般書	198	-	-	-	-	-	198
児童書	235	-	-	104	156	77	572
計	433	-	-	104	156	77	770
	433						

(3) 受入冊数・除籍冊数

① 一般書受入冊数

	中央		大和田	八千代台	勝田台	緑が丘	全館
	本館	団体					
0 総記	327	-	19	9	15	86	456
1 哲学	245	-	24	11	57	72	409
2 歴史	614	-	87	95	102	196	1,094
3 社会科学	1,387	-	80	68	144	394	2,073
4 自然科学	737	-	53	52	64	195	1,101
5 技術	384	-	39	44	65	218	750
6 産業	306	-	27	18	14	70	435
7 芸術	601	-	38	35	39	113	826
8 言語	151	-	7	10	7	35	210
9 文学	1,568	-	164	312	388	434	2,866
K 郷土資料	406	-	147	136	135	131	955
計	6,726	-	685	790	1,030	1,944	11,175
	6,726						

② 児童書受入冊数

	中央		大和田	八千代台	勝田台	緑が丘	全館
	本館	団体					
0 総記	94	91	15	16	3	40	259
1 哲学	42	-	-	1	-	4	47
2 歴史	110	23	-	1	3	4	141
3 社会科学	326	54	2	5	12	63	462
4 自然科学	385	105	7	14	27	71	609
5 技術	151	38	8	6	4	34	241
6 産業	72	11	8	10	2	14	117
7 芸術	123	5	-	1	4	6	139
8 言語	67	5	5	1	-	2	80
9 文学	685	44	37	40	26	116	948
E 絵本	1,458	87	44	59	50	279	1,977
計	3,513	463	126	154	131	633	5,020
	3,976						

③ 受入冊数

	中央		大和田	八千代台	勝田台	緑が丘	全館
	本館	団体					
一般書・児童書	10,239	463	811	944	1,161	2,577	16,195
計	10,702						

④受入冊数のうち購入冊数

	中央		大和田	八千代台	勝田台	緑が丘	全館
	本館	団体					
一般書	6,048	-	509	521	784	1,722	9,584
児童書	3,169	460	91	99	113	606	4,538
計	9,217	460	600	620	897	2,328	14,122
	9,677						

⑤除籍冊数

	中央		大和田	八千代台	勝田台	緑が丘	全館
	本館	団体					
一般書	134	382	8,615	1,423	813	1,082	12,449
児童書	107	137	75	243	158	298	1,018
計	241	519	8,690	1,666	971	1,380	13,467
	760						

⑥視聴覚資料受入点数

	中央	大和田	八千代台	勝田台	緑が丘	全館
ビデオ	-	-	-	-	-	-
CD	43	-	-	-	-	43
DVD	57	-	-	-	15	72
カセット	-	-	-	-	-	-
計	100	-	-	-	15	115

⑦視聴覚資料除籍点数

	中央	大和田	八千代台	勝田台	緑が丘	全館
ビデオ	-	-	-	-	-	-
CD	3	-	-	-	1	4
DVD	16	-	-	-	2	18
カセット	-	-	-	-	-	-
計	19	-	-	-	3	22

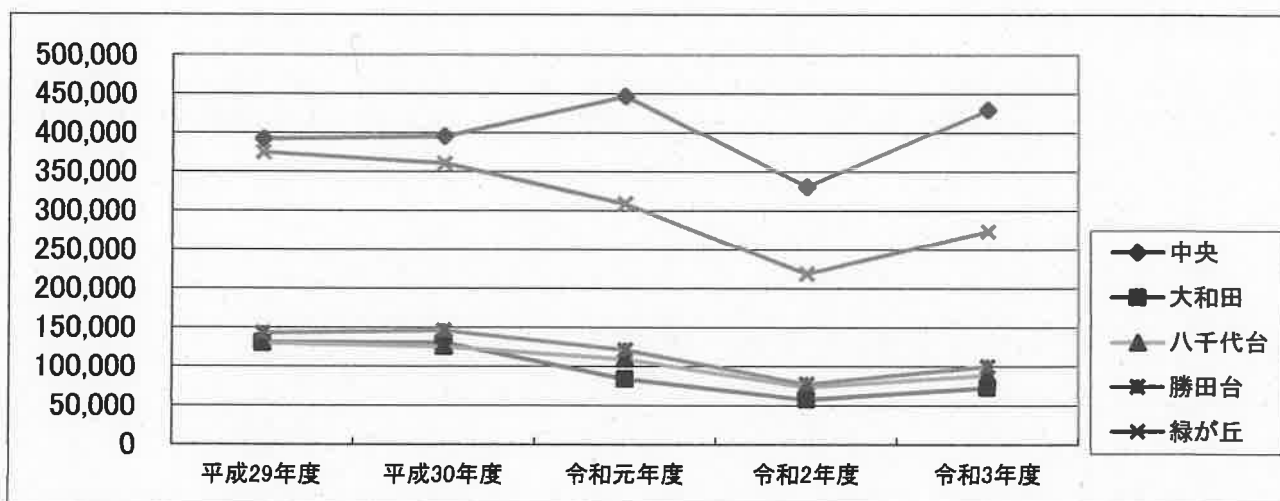
(4)月別貸出冊数 ※公民館への配本数は中央図書館に含む

		中央	大和田	八千代台	勝田台	緑が丘	全館
4月	一般書	19,616	3,686	5,495	6,629	13,455	48,881
	児童書	14,629	2,083	2,108	1,867	8,795	29,482
	計	34,245	5,769	7,603	8,496	22,250	78,363
5月	一般書	20,598	4,006	5,941	6,266	14,048	50,859
	児童書	17,031	2,412	1,981	2,007	9,739	33,170
	計	37,629	6,418	7,922	8,273	23,787	84,029
6月	一般書	19,252	3,755	5,566	6,167	13,259	47,999
	児童書	15,682	2,263	1,895	1,902	10,192	31,934
	計	34,934	6,018	7,461	8,069	23,451	79,933
7月	一般書	21,342	3,886	5,595	6,409	13,899	51,131
	児童書	20,721	3,091	2,358	2,312	11,962	40,444
	計	42,063	6,977	7,953	8,721	25,861	91,575
8月	一般書	21,333	3,703	5,457	6,366	13,627	50,486
	児童書	20,521	4,046	2,628	2,355	11,441	40,991
	計	41,854	7,749	8,085	8,721	25,068	91,477
9月	一般書	21,051	3,961	5,570	6,541	13,820	50,943
	児童書	16,338	2,860	1,910	1,986	10,122	33,216
	計	37,389	6,821	7,480	8,527	23,942	84,159
10月	一般書	20,928	3,815	5,903	6,531	13,734	50,911
	児童書	16,118	2,230	1,893	2,065	9,723	32,029
	計	37,046	6,045	7,796	8,596	23,457	82,940
11月	一般書	17,835	3,501	5,108	5,952	12,395	44,791
	児童書	14,401	2,028	1,585	2,026	9,051	29,091
	計	32,236	5,529	6,693	7,978	21,446	73,882
12月	一般書	17,692	3,488	5,139	6,410	12,552	45,281
	児童書	13,089	1,790	1,825	1,946	8,268	26,918
	計	30,781	5,278	6,964	8,356	20,820	72,199
1月	一般書	18,432	3,360	5,141	6,147	12,395	45,475
	児童書	14,252	1,957	1,843	1,826	8,962	28,840
	計	32,684	5,317	6,984	7,973	21,357	74,315
2月	一般書	18,636	3,394	4,923	5,956	12,791	45,700
	児童書	14,556	1,915	1,727	1,925	8,198	28,321
	計	33,192	5,309	6,650	7,881	20,989	74,021
3月	一般書	19,924	3,627	5,592	6,544	13,022	48,709
	児童書	15,567	2,001	1,859	2,247	8,694	30,368
	計	35,491	5,628	7,451	8,791	21,716	79,077
年間	一般書	236,639	44,182	65,430	75,918	158,997	581,166
	児童書	192,905	28,676	23,612	24,464	115,147	384,804
	計	429,544	72,858	89,042	100,382	274,144	965,970

(5) 貸出冊数の推移

① 年度別貸出冊数

		平成29年度	平成30年度	令和元年度	令和2年度	令和3年度
中央	一般書	228,544	229,634	258,364	189,843	236,639
	児童書	163,703	165,670	188,542	140,379	192,905
	計	392,247	395,304	446,906	330,222	429,544
大和田	一般書	84,023	83,197	56,231	37,258	44,182
	児童書	46,983	46,893	27,750	20,417	28,676
	計	131,006	130,090	83,981	57,675	72,858
八千代台	一般書	99,187	96,036	84,330	56,452	65,430
	児童書	30,720	29,347	25,382	17,264	23,612
	計	129,907	125,383	109,712	73,716	89,042
勝田台	一般書	112,878	112,925	95,368	61,405	75,918
	児童書	30,090	33,182	26,104	16,250	24,464
	計	142,968	146,107	121,472	77,655	100,382
緑が丘	一般書	253,332	242,006	207,200	138,134	158,997
	児童書	121,602	118,635	101,688	81,217	115,147
	計	374,934	360,641	308,888	219,351	274,144
全館	一般書	777,964	763,798	701,493	483,092	581,166
	児童書	393,098	393,727	369,466	275,527	384,804
	計	1,171,062	1,157,525	1,070,959	758,619	965,970



② 一日平均貸出冊数

()内は開館日数

	平成29年度	平成30年度	令和元年度	令和2年度	令和3年度
中央	1,348 (291)	1,354 (292)	1,661 (269)	1,337 (247)	1,471 (292)
大和田	449 (292)	446 (292)	340 (247)	234 (247)	250 (292)
八千代台	445 (292)	429 (292)	406 (270)	298 (247)	305 (292)
勝田台	490 (292)	500 (292)	450 (270)	314 (247)	344 (292)
緑が丘	1,284 (292)	1,235 (292)	1,144 (270)	888 (247)	939 (292)

(6) ベストリーダー (令和3年4月1日～令和4年3月31日)

○一般書(文学)

	書名	著者名	出版社	回数
1	沈黙のパレード	東野圭吾	文藝春秋	316回
2	かがみの孤城	辻村深月	ポプラ社	299回
3	蜜蜂と遠雷	恩田陸	幻冬舎	288回
4	九十歳。何がめでたい	佐藤愛子	小学館	287回
5	さよならの儀式	宮部みゆき	河出書房新社	266回
6	マスカレード・ナイト	東野圭吾	集英社	260回
7	流浪の月	凧良ゆう	東京創元社	259回
8	そして、バトンは渡された	瀬尾まいこ	文藝春秋	256回
9	マスカレード・イブ	東野圭吾	集英社	255回
10	素敵な日本人	東野圭吾	光文社	254回

○一般書(ノンフィクション)

	書名	著者名	出版社	回数
1	フランス人は10着しか服を持たない [1]	ジェニファー・スコット	大和書房	178回
2	ぼくはイエローでホワイトで、ちょっとブルー [1]	ブレイディみかこ	新潮社	163回
3	妻のトリセツ	黒川伊保子	講談社	134回
4	一切なりゆき	樹木希林	文藝春秋	133回
5	嫌われる勇気	岸見一郎	ダイヤモンド社	132回
6	フランス人は10着しか服を持たない 2	ジェニファー・スコット	大和書房	128回
7	人生がときめく片づけの魔法 [1]	近藤麻理恵	サンマーク出版	118回
8	サピエンス全史 上	ユヴァル・ノア・ハラリ	河出書房新社	110回
8	るるぶ千葉房総 '20		JTBパブリッシング	110回
8	交通誘導員ヨレヨレ日記	柏耕一	三五館シンシャ	110回

○児童書

	書名	著者名	出版社	回数
1	しろくまちゃんのほっとけーき	わかやまけん	こぐま社	736回
2	くれよんのくろくん	なかやみわ	童心社	532回
3	くつついた	三浦太郎	こぐま社	466回
4	そらまめくんのベッド	なかやみわ	福音館書店	454回
5	わにわにのおふる	小風さち	福音館書店	451回
6	くろくとふしぎなともだち	なかやみわ	童心社	449回
7	サンドイッチサンドイッチ	小西英子	福音館書店	441回
8	わたしのワンピース	にしまきかやこ	こぐま社	432回
9	おつきさまこんばんは	林明子	福音館書店	430回
10	がたんごとんがたんごとん	安西水丸	福音館書店	427回

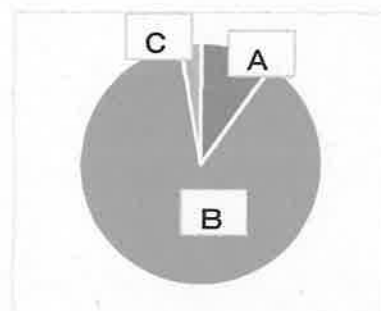
(7)リクエスト処理件数

①リクエスト処理件数

	所蔵	購入	借用	提供合計	紹介	提供不能	合計
中央	75,097	632	1,155	76,884	-	-	76,884
大和田	17,309	264	400	17,973	-	11	17,984
八千代台	31,153	314	719	32,186	-	11	32,197
勝田台	31,915	512	820	33,247	-	2	33,249
緑が丘	73,507	577	985	75,069	-	-	75,069
全館	228,981	2,299	4,079	235,359	-	24	235,383

②リクエスト受付方法別件数内訳

リクエストの方法	件数	割合(%)
カウンターへリクエスト用紙を出す (A)	23,397	10%
ホームページから予約 (B)	205,544	87%
館内のパソコンから自分で予約 (C)	6,442	3%
計	235,383	100%



③リクエスト処理件数の推移

	平成29年度	平成30年度	令和元年度	令和2年度	令和3年度
中央	52,314	54,080	62,867	65,706	76,884
大和田	26,446	28,259	18,664	17,944	17,984
八千代台	33,664	34,010	31,514	29,187	32,197
勝田台	33,718	35,719	30,932	27,562	33,249
緑が丘	71,168	73,775	65,419	62,346	75,069
全館	217,310	225,843	209,396	202,745	235,383

④借用冊数の内訳

	県立	県内市町村立	県内合計	国立国会	その他	合計
中央	293	848	1,141	11	3	1,155
大和田	92	303	395	-	5	400
八千代台	216	490	706	4	9	719
勝田台	140	679	819	-	1	820
緑が丘	145	813	958	25	2	985
全館	886	3,133	4,019	40	20	4,079

⑤他市町村立図書館等への貸出

2,646冊

※県立図書館の協力車が県内の図書館を巡回している。

八千代市の窓口は中央図書館。毎週金曜日が巡回日

(8)登録者数

①年度別新規登録者数

※児童は15歳以下

		平成29年度	平成30年度	令和元年度	令和2年度	令和3年度
中央	一般	2,647	2,265	1,988	1,502	1,990
	児童	805	712	591	376	587
	計	3,452	2,977	2,579	1,878	2,577
大和田	一般	156	168	96	98	123
	児童	103	122	80	48	55
	計	259	290	176	146	178
八千代台	一般	328	337	245	190	241
	児童	98	94	79	49	74
	計	426	431	324	239	315
勝田台	一般	408	374	332	255	267
	児童	105	89	68	37	72
	計	513	463	400	292	339
緑が丘	一般	1,003	931	805	663	758
	児童	415	351	377	251	366
	計	1,418	1,282	1,182	914	1,124
全館	一般	4,542	4,075	3,466	2,708	3,379
	児童	1,526	1,368	1,195	761	1,154
	計	6,068	5,443	4,661	3,469	4,533

②年齢別登録者数

		中央	大和田	八千代台	勝田台	緑が丘	全館
0～6	人数	543	85	73	91	468	1,260
	%	2.1%	1.0%	0.9%	0.7%	1.8%	1.5%
7～12	人数	2,257	481	327	283	1,450	4,798
	%	8.7%	5.7%	3.9%	2.0%	5.5%	5.8%
13～15	人数	1,772	437	237	320	1,334	4,100
	%	6.8%	5.2%	2.8%	2.3%	5.1%	4.9%
16～18	人数	1,343	512	280	501	1,511	4,147
	%	5.1%	6.1%	3.3%	3.6%	5.7%	5.0%
19～22	人数	1,621	541	356	727	2,175	5,420
	%	6.2%	6.4%	4.2%	5.2%	8.3%	6.5%
23～29	人数	2,091	798	622	1,262	3,046	7,819
	%	8.0%	9.4%	7.4%	9.0%	11.6%	9.4%
30～39	人数	3,952	785	1,186	1,514	3,519	10,956
	%	15.2%	9.3%	14.1%	10.8%	13.4%	13.2%
40～49	人数	4,896	1,364	1,332	2,123	4,925	14,640
	%	18.8%	16.1%	15.9%	15.2%	18.7%	17.6%
50～59	人数	3,032	1,315	1,093	1,992	3,484	10,916
	%	11.6%	15.5%	13.0%	14.3%	13.2%	13.1%
60～69	人数	2,004	709	795	1,431	1,705	6,644
	%	7.7%	8.4%	9.5%	10.2%	6.5%	8.0%
70～	人数	2,574	1,431	2,081	3,731	2,741	12,558
	%	9.9%	16.9%	24.8%	26.7%	10.4%	15.1%
計	人数	26,085	8,458	8,382	13,975	26,358	83,258
	%	100.0%	100.0%	100.0%	100.0%	100.0%	100.0%

③地域別登録者数

人口は令和4年3月31日 町丁字別・年齢別人口集計表(住民基本台帳人口)より

	一般			児童(15歳以下)			計		
	人口	登録者数	登録率	人口	登録者数	登録率	人口	登録者数	登録率
八千代台東	7,512人	2,072人	27.6%	793人	200人	25.2%	8,305人	2,272人	27.4%
八千代台西	6,038	1,607	26.6%	861	259	30.1%	6,899	1,866	27.0%
八千代台南	5,631	1,498	26.6%	796	196	24.6%	6,427	1,694	26.4%
八千代台北	11,267	3,859	34.3%	1,658	542	32.7%	12,925	4,401	34.1%
大和田	7,659	2,655	34.7%	1,085	438	40.4%	8,744	3,093	35.4%
萱田町	4,500	1,994	44.3%	697	281	40.3%	5,197	2,275	43.8%
萱田	3,772	1,614	42.8%	634	271	42.7%	4,406	1,885	42.8%
高津	7,064	2,148	30.4%	1,068	276	25.8%	8,132	2,424	29.8%
高津東	1,709	558	32.7%	282	73	25.9%	1,991	631	31.7%
大和田新田	29,804	12,331	41.4%	5,676	2,148	37.8%	35,480	14,479	40.8%
緑が丘	7,871	4,632	58.8%	1,007	610	60.6%	8,878	5,242	59.0%
緑が丘西	7,260	1,404	19.3%	3,133	552	17.6%	10,393	1,956	18.8%
ゆりのき台	10,453	5,227	50.0%	1,755	716	40.8%	12,208	5,943	48.7%
米本団地	4,893	552	11.3%	259	27	10.4%	5,152	579	11.2%
高津団地	6,419	1,350	21.0%	423	151	35.7%	6,842	1,501	21.9%
村上団地	5,616	1,344	23.9%	321	66	20.6%	5,937	1,410	23.7%
勝田台	10,617	4,151	39.1%	1,124	380	33.8%	11,741	4,531	38.6%
勝田台南	2,623	988	37.7%	298	91	30.5%	2,921	1,079	36.9%
勝田台北	3,402	1,405	41.3%	450	184	40.9%	3,852	1,589	41.3%
勝田	1,188	373	31.4%	352	90	25.6%	1,540	463	30.1%
村上南	5,117	2,701	52.8%	1,049	491	46.8%	6,166	3,192	51.8%
村上	5,720	2,942	51.4%	749	340	45.4%	6,469	3,282	50.7%
上高野	8,445	2,679	31.7%	1,512	457	30.2%	9,957	3,136	31.5%
下高野	137	28	20.4%	5	3	60.0%	142	31	21.8%
下市場	1,714	691	40.3%	235	100	42.6%	1,949	791	40.6%
保品	830	173	20.8%	218	47	21.6%	1,048	220	21.0%
米本	1,753	606	34.6%	163	60	36.8%	1,916	666	34.8%
神野	565	79	14.0%	185	21	11.4%	750	100	13.3%
小池	263	13	4.9%	7	1	14.3%	270	14	5.2%
真木野	33	8	24.2%	2	2	100.0%	35	10	28.6%
大学町	1,257	510	40.6%	99	29	29.3%	1,356	539	39.7%
島田台	1,578	287	18.2%	230	26	11.3%	1,808	313	17.3%
島田	336	64	19.0%	39	4	10.3%	375	68	18.1%
桑納	89	17	19.1%	9	1	11.1%	98	18	18.4%
桑橋	360	63	17.5%	66	12	18.2%	426	75	17.6%
神久保	63	8	12.7%	6	1	16.7%	69	9	13.0%
佐山	183	26	14.2%	18	4	22.2%	201	30	14.9%
平戸	238	25	10.5%	23	7	30.4%	261	32	12.3%
麦丸	416	87	20.9%	103	28	27.2%	519	115	22.2%
吉橋	1,453	637	43.8%	286	186	65.0%	1,739	823	47.3%
計	175,848人	63,406人	36.1%	27,676人	9,371人	33.9%	203,524人	72,777人	35.8%
千葉市		2,264人			135人			2,399人	
習志野市		800			59			859	
佐倉市		2,928			193			3,121	
船橋市		2,768			337			3,105	
印西市		314			30			344	
白井市		111			18			129	
その他		509			15			524	
計		9,694人			787人			10,481人	
合計		73,100人			10,158人			83,258人	

注記:大和田新田と吉橋の一部を緑が丘西とする町名変更があったが、利用者の登録住所で計上した

(9) 読書普及活動

① 阿蘇公民館・睦公民館への配本による貸出

・予約資料を阿蘇公民館又は睦公民館で受け取ることができる。

・配本車の巡回 毎週火・金曜日(※図書館もしくは公民館が休日の場合は除く)

貸出冊数の推移

	平成29年度	平成30年度	令和元年度	令和2年度	令和3年度
阿蘇公民館	1,034	1,314	980	878	933
睦公民館	781	729	469	130	274
計	1,815	2,043	1,449	1,008	1,207

② 図書館併設以外のブックポストへの返却状況

市内所蔵の資料の返却ができるブックポストを4箇所設置している。

総合生涯学習プラザ・村上公民館・・・平成25年10月から

高津公民館・・・平成27年11月から

中央図書館入口ロータリー付近・・・平成27年11月から ※県立八千代広域公園駐車場が1時間無料になったことから、令和2年度より試験的に設置を中止している。

返却冊数の推移

設置場所	平成29年度	平成30年度	令和元年度	令和2年度	令和3年度
1 総合生涯学習プラザ	33,187	34,277	32,478	23,973	30,180
2 村上公民館	6,164	6,399	6,545	4,867	6,122
3 高津公民館	1,545	2,167	1,702	909	1,362
4 中央図書館入口ロータリー付近	40,298	42,874	45,012	-	-
計	81,194	85,717	85,737	29,749	37,664

③ レファレンス件数

・利用者からの文献調査や読書相談など、資料や情報を探す手助けを行っている。

・窓口のほか、電話でも受付・回答を行っている。

	口頭	電話	その他	計
中央	633	22	0	655
大和田	135	2	0	137
八千代台	212	23	0	235
勝田台	1,352	515	0	1,867
緑が丘	1,629	30	3	1,662
全館	3,961	592	3	4,556

④ 複写枚数

	平成29年度	平成30年度	令和元年度	令和2年度	令和3年度
中央	5,466	6,504	6,994	3,610	5,169
大和田	935	924	710	120	230
八千代台	933	1,018	895	89	344
勝田台	1,547	1,362	1,377	289	599
緑が丘	2,530	3,794	2,463	722	1,113
全館	11,411	13,602	12,439	4,830	7,455

⑤インターネットの利用件数

	平成29年度	平成30年度	令和元年度	令和2年度	令和3年度
中央	2,044	1,717	1,634	343	787
大和田	303	213	189	20	20
八千代台	737	764	540	37	419
勝田台	1,380	1,270	1,272	462	840
緑が丘	2,277	2,155	1,819	671	1,126
全館	6,741	6,119	5,454	1,533	3,192

⑥電子図書館サービス

コンテンツ数	登録者数	年間閲覧回数	年間貸出回数
10,056点	25,919人	15,442件	3,806件

※閲覧回数は資料が読まれた数。貸出回数は貸出手続きがされた数。

⑦宅配サービス

- ・登録 八千代市内在住で身体障害者手帳(1～3級, 視覚障害は1～4級)をお持ちの方
- ・利用できる資料 市内で所蔵している図書, 雑誌, 大活字本, CD, ビデオ, DVD, DAISY(デージー)
全国の図書館所蔵の録音図書, 点字図書, DAISY(デージー)
- ・利用方法 利用希望の資料を, 中央図書館から職員が自宅へ配送

利用状況の推移

	平成29年度	平成30年度	令和元年度	令和2年度	令和3年度	
配本回数	44回	39回	46回	48回	48回	
貸出冊数	図書	66冊	69冊	114冊	306冊	287冊
	視聴覚資料	270点	132点	105点	60点	0点
	計	336点	201点	219点	366点	287点
登録者数	26人	26人	26人	24人	20人	

所蔵資料(一部再掲)

	大活字本	点字図書	デージー	布絵本
中央	980冊	990冊	121点	17点
大和田	81冊	0冊	0点	17点
八千代台	44冊	0冊	0点	17点
勝田台	4冊	0冊	0点	17点
緑が丘	11冊	0冊	0点	17点
全館	1,120冊	990冊	121点	85点

※布絵本はボランティア団体「八千代布の絵本製作サークル」(平成26年～)作成

⑧団体貸出サービス

- ・登録 市内で活動をしている団体を対象とする。団体登録には、利用券交付申込書に団体名、代表者名、活動内容、団体人数等を記入し、依頼者の住所を証明できる書類を確認。貸出対象資料は、団体貸出専用資料(中央図書館団体図書、紙芝居)とする。年度ごとに更新を必要とする。
- ・利用方法 資料の貸出期間は2か月。貸出冊数は最大200冊。紙芝居は10点。大型絵本・大型紙芝居の貸出期間は1か月。貸出冊数は最大で大型絵本は3冊、大型紙芝居は1点。貸出・返却場所は中央図書館(受け渡しは各館窓口でも可)。

登録団体数 92団体

小中学校・高校等	36団体	読み聞かせグループ・文庫	15団体
保育園・幼稚園	17団体	その他	3団体
学童保育所	21団体		

中央図書館団体図書室所蔵冊数(再掲)

一般書	児童書	計
1,244	17,941	19,185

中央図書館団体図書室貸出冊数

一般書	児童書	計
8	18,961	18,969

貸出冊数の推移

	平成29年度	平成30年度	令和元年度	令和2年度	令和3年度
一般書	1	2	2	5	8
児童書	14,283	15,219	15,518	18,322	18,961
計	14,284	15,221	15,520	18,327	18,969

配送サービス

平成21年度から、市内の小中学校や保育園などに団体貸出資料を配送するサービスを行っている。令和3年度は延べ381箇所への配送を行った。

⑨読書会

読書会へのサポート

読書会で使用するため同タイトルの図書が複数必要となる場合に、資料を揃えて用意するサービスを行っている。主に千葉県立図書館の「十冊文庫」を活用し、事前に予約を受け、千葉県立図書館から借用することで読書会に提供している。

読書会等への貸出冊数

中央	大和田	八千代台	勝田台	緑が丘	全館
-	-	52	-	110	162

⑩事業報告

〈中央 主催事業〉

事業名	回数	参加者	対象
定例おはなし会	152	1,205	児童
ボランティアさんのおはなし会	7	35	児童
本だいすき！の会さんのおはなし会	152	1,190	児童
きららさんの赤ちゃんと楽しむおはなし会	23	243	児童
きららさんの親子で楽しむおはなし会	24	231	児童
ふしぎなたまごのスペシャルおはなし会	12	104	児童
ヨーコさんの英語DE赤ちゃんおはなし会	4	34	児童
ずう〜とずっとずっとおはなし会	71	602	児童
としょかんスタッフの午後のおはなし会	2	9	児童
サヤカさんの英語おはなし会	2	20	児童
バリアフリー映画会	2	4	一般
地球温暖化問題とSDGsを考えよう！	1	8	児童
河川の環境～生態系に配慮した河川環境整備～	1	3	児童
プログラミングロボット「こくり」をうごかそう！	4	27	児童
電子図書館使い方講座	7	14	一般
自分の健康は自分で守る！腸内環境を整えましょう	1	8	一般
こどもの夏休み自由研究保護者向け講座	7	54	一般
郷土博物館講座	2	13	一般
もつと深堀り漱石『吾輩は猫である』	1	8	一般
命を守る予防の知識「循環器疾患について」	1	8	一般
イメージアップ話し方講座	1	2	一般
長生きしても困らない！長寿社会と医療の話	1	3	一般
法律講座「相続・遺言について」	1	6	一般
心も健康長寿！大人のメンタルヘルス	1	8	一般
本だいす木	1	422	児童
おほしさまにおねがい	1	628	児童
ぬいぐるみおとまり会	1	13	児童
ぞくぞく！ハロウィンのおばけたち	1	791	児童
わくわく！図書館ツアー	1	10	児童
クリスマスツリーをかざろう★	1	676	児童
きららさんのキラキラ人形劇	1	9	児童
体の不調を改善！中高齢者のための経絡ストレッチヨガ	11	62	一般
本の福袋2021～秋・読書週間～	1	50	一般
本の福袋2022～新春～	1	50	一般
図書館を使った調べる学習コンクール	1	3,403	一般
計	501	9,953	

〈中央 連携事業〉

事業名	回数	参加者	対象
調べる学習コンクール推進 出張授業	1	54	児童
大和田南小学校出張授業	2	148	児童
村上小学校出張授業	1	93	児童
村上中学校出張授業	2	72	児童
大和田小学校出張授業	1	101	児童
八千代台小学校出張授業	1	79	児童
八千代台東小学校出張授業	1	99	児童
村上東小学校出張授業	1	105	児童
米本小学校出張授業	2	30	児童
村上中学校 2年生 キャリア教育「職業講演会」	1	25	児童
八千代東高等学校出張講座	2	46	一般
市教研国語部会研修	1	23	一般
八千代西高等学校「読み聞かせの基礎基本」	1	9	一般
村上北小学校図書館見学	2	39	児童
八千代西高等学校図書委員会見学会	1	15	一般
新木戸小学校 中堅職員研修受け入れ	1	1	一般
計	21	939	

〈大和田 主催事業〉

事業名	回数	参加者	対象
おはなし会	6	23	児童
赤ちゃんと楽しむ絵本の会	10	18	児童
夏のおはなし会	2	16	児童
ブックリサイクルフェア	24	178	一般
図書館クイズ	2	291	児童
本だいです木	2	124	児童
めざせ！なんもん クイズを作ろう	1	15	児童
トラの本スタンプラリー	1	47	児童
50音ブックマイスター	1	102	児童
計	49	814	

〈八千代台 主催事業〉

事業名	回数	参加者	対象
夏のおはなし会	2	20	児童
冬のおはなし会	2	23	児童
夏休みメダカの育て方教室	2	10	児童
初めてのつまみ細工 簡単なお花のプローチを作ろう！	1	3	一般
大人の折り紙講座「折り鶴ポチ袋」	1	1	一般
こどものともおみくじ	1	8	児童

新聞紙で防災用スリッパを作ろう	1	2	児童
図書館クイズ	3	45	児童
防災クイズ	1	9	児童
本だいす木	1	82	児童
本のおたのしみ袋	2	15	児童
本の旅 世界の国めぐり	1	25	児童
ブックリサイクルフェア	6	50	一般
計	24	293	

〈八千代台 連携事業〉

事業名	回数	参加者	対象
ゲストティーチャー交流会	1	16	児童
生活科「わたしの町はっけん」取材	1	1	児童
総合学習インタビュー	2	5	児童
計	4	22	

〈勝田台 主催事業〉

事業名	回数	参加者	対象
毎日おはなし会	199	965	児童
赤ちゃんと楽しむ絵本の会	12	68	児童
親子で楽しむ絵本の会	11	73	児童
おはなし会と昔のあそび	11	81	児童
クリスマスおはなし会	1	17	児童
スペシャルおはなし会	1	9	児童
夏のこわ〜いおはなし会	1	7	一般
落語のおはなし会	1	9	一般
お母さんにありがとうを贈ろう	1	13	児童
えほんとわらべうたであそぼう	1	15	児童
お父さんにありがとうを贈ろう！	1	14	児童
スライムをつくろう	1	16	児童
こどものための華道教室〜大切な人にお花をプレゼントしよう〜	1	13	児童
牛乳パックでヨーヨーをつくろう！	1	10	児童
えほんとわらべうたであそぼう！秋	1	12	児童
クリスマスリースをつくろう	1	14	児童
保護者向け！これで安心！こどもの夏休み自由研究	3	18	一般
絵本の読み聞かせ講座「読み語り、基本のキ」	1	7	一般
耳で楽しむ文学	1	17	一般
「本の修理講座」	1	1	一般
電子図書館使い方講座(電子図書館体験会)	1	2	一般
大人の華道教室〜気持ちを届けるお花〜	1	9	一般
八千代の昔話	1	23	一般

本だいです木	1	97	児童
図書館クイズ	1	67	児童
手作りBOOK型小物入れ&ちょこっとブックレビュー	1	6	児童
大人のための朗読を楽しむ会	11	88	一般
対面朗読	8	34	一般
勝田台図書館朗読劇	2	25	一般
新春！ガチャ本おみくじ	1	50	一般
ブックリサイクルフェア	8	79	一般
お気に入り本のPOPをつくろう！	1	20	一般
図書館ツアー&利用者懇談会	1	1	一般
図書館を使った調べる学習コンクール	1	208	一般
秋の読書週間	1	64	一般
計	291	2,152	

〈勝田台 連携事業〉

事業名	回数	参加者	対象
まちたんけん	1	1	児童
計	1	1	

〈緑が丘 主催事業〉

事業名	回数	参加者	対象
おはなし会	266	2,790	児童
赤ちゃんと楽しむ絵本の会	12	137	児童
親子で楽しむ絵本の会	11	127	児童
中学生ボランティアのおはなし会	2	12	児童
こどもの夏休み自由研究保護者向け講座	3	20	一般
こども向け講座「めざせ！調コン マスター！」	3	15	児童
萱田中文芸部への読み聞かせ指導	2	5	児童
朝の図書館を見てみよう	2	9	児童
カードホルダーをつくろう	1	4	児童
こどもえいごこうざ	2	19	児童
みんなで知ろう！オオサンショウウオ	1	12	児童
親子でクラフト講座	1	6	児童
DVD上映会	4	57	一般
バリアフリー映画会	1	15	一般
こども映画劇場	4	24	児童
本の福袋2022	1	20	一般
絵本「ちっちゃなてんし」と音楽会～音楽と朗読で楽しむ絵本の世界～	1	18	一般
みどりがおかとしょかんビンゴ	1	130	児童
本だいです木	1	140	児童
ぬいぐるみのお泊まり会～お月見をしよう～	1	8	児童

だいすき東葉高速鉄道！	1	120	児童
みんなの本だな	1	124	児童
冬のおたのしみぶくろ	1	10	児童
こどもいけばな展	1	25	児童
ティーンズおすすめ本ポップ展覧会！	1	5	一般
図書館を使った調べる学習コンクール	1	906	一般
計	326	4,758	

〈緑が丘 連携事業〉

事業名	回数	参加者	対象
西高津小学校出張授業	3	89	児童
新木戸小学校出張授業(図書館の使い方)	2	140	児童
新木戸小学校授業(ポプラディアの使い方)	2	75	児童
萱田中学校ボランティアによる職場体験	1	2	児童
新木戸小学校「町探検」	1	35	児童
計	9	341	

8 令和4年度予算

(1)市の財政に占める図書館費

項目	令和4年度当初予算額	令和3年度当初予算額	対前年度比
一般会計	65,260,000,000	58,410,000,000	6,850,000,000
教育費	9,889,407,000	7,225,682,000	2,663,725,000
図書館費	475,682,000	326,704,000	148,978,000

(2)図書館費

費目	4年度	3年度	比較	備考	
報酬	57,000	113,000	-56,000	図書館協議会委員報酬	
賃金	-	-	-		
報償	-	-	-		
旅費	22,000	22,000	-	事務連絡, 県担当者会議, 研修等	
需用費	19,622,000	20,093,000	-471,000		
細節	消耗品費	2,837,000	2,905,000	-68,000	消耗図書(新聞・雑誌・紙芝居含む), 維持管理等消耗品, ブックスタート絵本購入等
	印刷製本費	5,000	5,000	-	図書館カレンダー
	光熱水費	16,600,000	17,003,000	-403,000	電気・上下水道・ガス料金
	修繕費	180,000	180,000	-	施設設備修繕
役務費	4,509,000	4,507,000	2,000		
細節	通信運搬費	4,382,000	4,382,000	-	電話回線使用料等
	手数料	2,000	2,000	-	一般廃棄物処理手数料
	保険料	125,000	123,000	2,000	建物共済, 自動車保険料
委託料	299,899,000	294,878,000	5,021,000	中央・勝田台・緑が丘指定管理業務委託料等	
使用料及び賃借料	5,181,000	5,316,000	-135,000	機械可読目録使用料等	
工事請負費	144,617,000	-	144,617,000	旧大和田図書館本館解体工事, 八千代台図書館暫定補強	
備品購入費	1,620,000	1,620,000	-		
細節 図書費	1,620,000	1,620,000	-	大和田・八千代台図書館図書費	
負担金補助及び交付金	155,000	155,000	-	日本図書館協会, 千葉県公共図書館協会	
	475,682,000	326,704,000	148,978,000		

(3)資料費

	大和田	八千代台	中央・勝田台・緑が丘	計
図書費(備品)	810,000	810,000	22,935,000	24,555,000
視聴覚資料費(備品)	-	-	825,000	825,000
図書費(消耗品費)	65,000	92,000	819,500	976,500
新聞費	377,000	377,000	1,749,000	2,503,000
雑誌費	512,500	512,500	4,801,500	5,826,500
	1,764,500	1,791,500	31,130,000	34,686,000

※中央・勝田台・緑が丘は指定管理業務委託料のうちの資料にかかる費用。3館まとめたの計上。

9 条例・規則等

八千代市立図書館設置条例	34
八千代市立図書館管理運営規則	38
八千代市図書館協議会運営規則	50
八千代市立図書館資料収集基準	51
八千代市立図書館視聴覚資料収集基準	52

○八千代市立図書館設置条例

昭和44年4月1日

条例第28号

改正 昭和50年4月1日条例第24号

昭和57年9月27日条例第16号

昭和62年3月30日条例第12号

平成9年3月26日条例第20号

平成16年3月25日条例第12号

平成24年3月26日条例第11号

平成26年9月30日条例第26号

平成28年7月1日条例第18号

(設置の目的)

第1条 図書館法(昭和25年法律第118号。以下「法」という。)の精神に基づき、図書、記録その他必要資料を収集し、整理し、保存して、一般公衆の利用に供し、その教養、調査研究、レクリエーション等に資することを目的として、市立図書館を設置する。

(平9条例20・一部改正)

(名称及び位置)

第2条 図書館の名称及び位置は、次のとおりとする。

名称	位置
八千代市立中央図書館	八千代市村上2,510番地
八千代市立大和田図書館	八千代市大和田250番地の1
八千代市立八千代台図書館	八千代市八千代台北6丁目7番6号
八千代市立勝田台図書館	八千代市勝田台2丁目5番地1
八千代市立緑が丘図書館	八千代市緑が丘3丁目1番地7

(昭50条例24・昭57条例16・昭62条例12・平16条例12・平26条例26・一部改正)

(指定管理者による管理)

第3条 図書館(八千代市立中央図書館、八千代市立勝田台図書館及び八千代市立緑が丘図書館に限る。次条及び第6条から第9条までにおいて同じ。)の管理は、法人その他の団体であって、八千代市教育委員会(以下「教育委員会」という。)が指定するもの

(以下「指定管理者」という。)に行わせるものとする。

(平26条例26・追加・一部改正, 平28条例18・一部改正)

(指定管理者が行う業務)

第4条 指定管理者は、次に掲げる業務を行うものとする。

- (1) 法第3条各号(第5号を除く。)に掲げる事項に関する業務
- (2) 図書館の施設及び設備の維持管理に関する業務
- (3) 前2号に掲げるもののほか、教育委員会が図書館の管理上必要と認める業務

(平26条例26・追加)

(指定管理者の指定の申請)

第5条 第3条の規定による指定を受けようとするものは、教育委員会規則で定める申請書に次に掲げる書面を添えて、教育委員会に申請しなければならない。

- (1) 事業計画書
- (2) 前号に掲げるもののほか、教育委員会が必要と認める書面

(平26条例26・追加)

(指定管理者の指定)

第6条 教育委員会は、前条の規定による申請があったときは、次の各号のいずれにも該当するもののうちから指定管理者の候補者を選定し、議会の議決を経て指定管理者を指定するものとする。

- (1) 事業計画書による図書館の管理が市民の平等な利用を確保することができるものであること。
- (2) 事業計画書の内容が図書館の設置の目的を効果的かつ効率的に達成できるものであること。
- (3) 事業計画書に沿った図書館の管理を安定して行う能力を有するものであること。

(平26条例26・追加)

(事業報告書の作成及び提出)

第7条 指定管理者は、毎年度終了後30日以内に、次の事項を記載した事業報告書を作成し、教育委員会に提出しなければならない。ただし、年度の途中において地方自治法(昭和22年法律第67号)第244条の2第11項の規定により指定を取り消されたときは、その取り消された日から起算して30日以内に当該年度の当該日までの間の事業報告書を提出しなければならない。

- (1) 図書館の管理業務の実施状況及び利用状況に関する事項

(2) 図書館の管理に係る経費の状況に関する事項

(3) 前2号に掲げるもののほか、図書館の管理の実態を把握するため教育委員会が必要と認める事項

(平26条例26・追加)

(秘密保持義務)

第8条 指定管理者の役員若しくは職員又はこれらの職にあった者は、図書館の管理の業務に関して知り得た秘密を漏らし、又は不当な目的に使用してはならない。

(平26条例26・追加)

(教育委員会による管理)

第9条 教育委員会は、指定管理者の指定を受けるものがないとき、指定管理者を指定することができないとき、又は地方自治法第244条の2第11項の規定により指定管理者の指定を取り消し、若しくは期間を定めて管理の業務の全部若しくは一部の停止を命じたときは、第3条の規定にかかわらず、指定管理者を指定し、又は当該停止の期間が終了するまでの間、臨時に図書館の管理の業務の全部又は一部を行うものとする。

(平26条例26・追加)

(図書館協議会)

第10条 法第14条の規定により、八千代市図書館協議会（以下「協議会」という。）を置く。

2 協議会の委員（以下「委員」という。）は、学校教育及び社会教育の関係者、家庭教育の向上に資する活動を行う者、学識経験のある者並びに市民の中から、教育委員会が任命する。

3 委員の定数は、10人以内とする。

4 委員の任期は、2年とする。ただし、補欠の委員の任期は、前任者の残任期間とする。

5 委員は、再任されることができる。

(平9条例20・追加, 平24条例11・一部改正, 平26条例26・旧第3条繰下・一部改正)

(委任)

第11条 この条例に定めるもののほか、図書館の管理運営等に関し、必要な事項は教育委員会規則で定める。

(平9条例20・旧第3条繰下, 平26条例26・旧第4条繰下)

附 則

この条例は、公布の日から施行する。

附 則（昭和50年条例第24号）

この条例は、昭和50年4月1日から施行する。

附 則（昭和57年条例第16号）

この条例は、公布の日から施行する。

附 則（昭和62年条例第12号）

この条例は、昭和62年4月1日から施行する。

附 則（平成9年条例第20号）

この条例は、平成9年4月1日から施行する。

附 則（平成16年条例第12号）

この条例は、平成16年4月1日から施行する。

附 則（平成24年条例第11号）

この条例は、平成24年4月1日から施行する。

附 則（平成26年条例第26号）

（施行期日）

- 1 この条例は、平成27年5月1日から施行する。ただし、第2条の規定は同年7月1日から、次項及び附則第3項の規定は公布の日から施行する。

（準備行為）

- 2 第1条の規定による改正後の八千代市立図書館設置条例（以下この項において「改正後の条例」という。）第2条の表に掲げる八千代市立緑が丘図書館の管理に係る改正後の条例第3条の規定による指定及びこれに関し必要な手続その他の行為は、この条例の施行の日前においても、改正後の条例第5条及び第6条の規定の例により行うことができる。
- 3 第2条の規定による改正後の八千代市立図書館設置条例（以下この項において「改正後の条例」という。）第2条の表に掲げる八千代市立中央図書館の管理に係る改正後の条例第3条の規定による指定及びこれに関し必要な手続その他の行為は、平成27年7月1日前においても、改正後の条例第5条及び第6条の規定の例により行うことができる。

附 則（平成28年条例第18号）

（施行期日）

1 この条例は、平成29年4月1日から施行する。ただし、次項の規定は、公布の日から施行する。

(準備行為)

2 改正後の八千代市立図書館設置条例（以下「改正後の条例」という。）第2条の表に掲げる八千代市立勝田台図書館の管理に係る改正後の条例第3条の規定による指定及びこれに関し必要な手続その他の行為は、この条例の施行の日前においても、改正後の条例第5条及び第6条の規定の例により行うことができる。

○八千代市立図書館管理運営規則

平成11年3月30日

教委規則第7号

改正 平成16年3月25日教委規則第5号

平成18年3月30日教委規則第14号

平成23年3月29日教委規則第1号

平成24年3月16日教委規則第4号

平成26年11月21日教委規則第4号

平成28年3月30日教委規則第1号

令和元年7月19日教委規則第3号

(趣旨)

第1条 この規則は、八千代市立図書館設置条例（昭和44年八千代市条例第28号。以下「条例」という。）第11条の規定により、八千代市立図書館（以下「図書館」という。）の管理及び運営に関し、必要な事項を定めるものとする。

(平26教委規則4・一部改正)

(事業)

第2条 図書館は、次の事業を行う。

(1) 図書館法（昭和25年法律第118号）第3条に掲げる事項

(2) 前号に掲げるもののほか、図書館の目的達成のために必要な事業

(平18教委規則14・平23教委規則1・平26教委規則4・一部改正)

(開館時間)

第3条 図書館の開館時間は、次の表のとおりとする。ただし、八千代市教育委員会（以

下「教育委員会」という。)が必要と認めるときは、これを変更することができる。

名称	開館時間
八千代市立中央図書館	午前10時から午後7時まで。ただし、土曜日、日曜日及び国民の祝日に関する法律（昭和23年法律第178号）に規定する休日（以下「休日」という。）にあつては、午前9時から午後6時まで
八千代市立大和田図書館	午前9時から午後5時まで
八千代市立八千代台図書館	午前9時から午後5時まで。ただし、木曜日及び金曜日（休日を除く。）は、午前9時から午後7時まで
八千代市立勝田台図書館 八千代市立緑が丘図書館	午前9時から午後7時まで。ただし、土曜日、日曜日及び休日は、午前9時から午後5時まで

（平16教委規則5・平26教委規則4・一部改正）

（休館日）

第4条 図書館の休館日は、次のとおりとする。ただし、教育委員会が必要と認めるときは、これを変更し、又は臨時に休館日を設けることができる。

- (1) 月曜日（月曜日が休日に当たるときは、その日後において、その日に最も近い休日でない日）
- (2) 1月1日から1月4日まで及び12月29日から12月31日まで
- (3) 館内整理日 1月から11月までにあつては当該月の末日、12月にあつては12月28日（それらの日が日曜日、月曜日又は土曜日に当たるときは、その日の直前の日曜日、月曜日若しくは土曜日又は休日でない日）
- (4) 特別整理日 毎年15日以内で教育委員会が定める日

（平16教委規則5・平23教委規則1・平24教委規則4・平26教委規則4・一部改正）

（利用の制限）

第5条 教育委員会は、教育委員会の指示に違反した者に対しては、図書館の施設若しくは機器又は図書、記録、視聴覚資料その他必要な資料（以下「図書館資料」という。）の利用を一時停止し、又は禁止することができる。

（平26教委規則4・一部改正）

(貸出しの対象者及び手続)

第6条 図書館資料の貸出しを受けることができる者は、市内に住所を有し、又は通勤し、若しくは通学している者とする。ただし、教育委員会が特に認めたときは、この限りでない。

2 図書館資料の貸出しを受けようとする者は、あらかじめ利用券(第1号様式)の交付を受け、これにより申し込まなければならない。

3 前項の利用券の交付の申込みは、利用券交付申込書(第2号様式)によるものとする。

(平26教委規則4・一部改正)

(貸出しの期間)

第7条 図書館資料の貸出期間は、15日以内とする。

2 教育委員会は、貸出期間内に申出のあった者に対し、他の利用を妨げない限りにおいて、15日以内で貸出期間の延長を認めることができる。

(平26教委規則4・一部改正)

(貸出しの制限)

第8条 貴重資料その他教育委員会が特に指定した図書館資料は、指定の場所で閲覧しなければならない。

2 貸出しを受けることができる図書館資料の数は、1人15冊以内(うち視聴覚資料は、1人2点以内)とする。

(平23教委規則1・平26教委規則4・一部改正)

(返納を怠った者に対する措置)

第9条 教育委員会は、図書館資料を貸出期間内に返却しなかった者に対し、貸出しを禁止することができる。

(平26教委規則4・一部改正)

(遵守事項)

第10条 利用券の交付を受けた者及び図書館資料の貸出しを受けた者は、次に掲げる事項を遵守しなければならない。

(1) 利用券及び図書館資料を他人に譲渡し、又は転貸しないこと。

(2) 利用券交付申込書の記載事項に変更が生じたとき、又は利用券を紛失したときは、速やかにその旨を届け出ること。

(3) 図書館資料を紛失し、又は毀損したときは、速やかにその旨を届け出ること。

(平26教委規則4・一部改正)

(団体貸出しの対象団体及び手続き)

第11条 図書の団体貸出しを受けることができる団体は、市内の官公署、学校、社会教育関係団体その他の団体で、教育委員会が適当と認めるものとする。

2 図書の団体貸出しを受けようとする団体は、あらかじめ利用券の交付を受け、これにより申し込まなければならない。

3 前項の利用券の交付の申込みは、利用券交付申込書(団体貸出用)(第3号様式)によるものとする。

(平26教委規則4・一部改正)

(団体貸出しの期間及び冊数)

第12条 図書の団体貸出期間は、2月以内とし、貸出しを受けることができる冊数は、1団体200冊以内とする。

2 教育委員会は、団体貸出期間内に申出のあった団体に対し、他の利用を妨げない限りにおいて、2月以内で団体貸出期間の延長を認めることができる。

(平23教委規則1・平26教委規則4・一部改正)

(団体貸出しにおける規定の準用)

第13条 第9条及び第10条の規定は、団体貸出しについて準用する。

(図書館資料の複製)

第14条 図書館は、調査研究のため図書館資料の複製を希望する者に対し、著作権法(昭和45年法律第48号)第31条に規定する範囲内において、複製を行うことができる。

2 前項の複製を希望する者は、図書館資料複製申込書(第4号様式)により申し込まなければならない。

3 複製に要する費用は、複製を希望する者の負担とする。

(平18教委規則14・旧第15条繰上)

(損害の賠償)

第15条 利用者は、図書館資料、機器等を汚損し、破損し、又は紛失したときは、現品又は相当の代価をもって賠償しなければならない。

(平18教委規則14・旧第16条繰上)

(寄贈)

第16条 図書館は、図書館資料の寄贈を受けることができる。

2 図書館に図書館資料を寄贈しようとする者は、図書館資料寄贈申込書(第5号様式)

を教育委員会に提出し、承認を受けるものとする。

- 3 教育委員会は、前項の承認をしたときは、図書館資料寄贈承認書（第6号様式）により通知するものとする。

（平18教委規則14・旧第17条繰上，平26教委規則4・一部改正）

（指定管理者の指定の申請）

第17条 条例第5条の教育委員会規則で定める申請書は、八千代市立図書館指定管理者指定申請書（第7号様式）とする。

- 2 条例第5条第2号の教育委員会が必要と認める書面は、次に掲げるとおりとする。

- (1) 定款，寄附行為，規約又はこれらに類する書面
- (2) 法人にあつては，当該法人の登記事項証明書
- (3) 申請書を提出する日の属する事業年度の前事業年度における貸借対照表，収支決算書その他の団体の財務状況を明らかにする書面
- (4) 申請書を提出する日の属する事業年度の前事業年度における事業報告書その他の団体の業務の内容を明らかにする書面
- (5) 指定管理者の指定の申請を行う図書館の管理に係る収支予算書
- (6) その他教育委員会が必要と認める書面

（平26教委規則4・追加）

（指定等の通知）

第18条 教育委員会は、条例第6条の規定による指定をしたときは、八千代市立図書館指定管理者指定通知書（第8号様式）により指定されたものに通知するものとする。

- 2 教育委員会は、条例第6条の規定による指定をしなかったときは、八千代市立図書館指定管理者不指定通知書（第9号様式）により指定されなかったものに通知するものとする。

（平26教委規則4・追加）

（喫煙の禁止）

第19条 何人も、図書館（八千代市立中央図書館については、館内に限る。）において、喫煙をしてはならない。

（令元教委規則3・追加）

（補則）

第20条 この規則に定めるもののほか必要な事項は、別に定める。

（平18教委規則14・旧第18条繰上，平26教委規則4・旧第17条繰下，令元教委

規則 3・旧第19条繰下)

附 則

(施行期日)

- 1 この規則は、平成11年4月1日から施行する。

(八千代市立図書館運営規則の廃止)

- 2 八千代市立図書館運営規則(昭和44年八千代市教委規則第4号)は、廃止する。

附 則(平成16年教委規則第5号)

この規則は、平成16年4月1日から施行する。

附 則(平成18年教委規則第14号)

この規則は、平成18年4月1日から施行する。

附 則(平成23年教委規則第1号)

この規則は、平成23年4月1日から施行する。

附 則(平成24年教委規則第4号)

この規則は、平成24年4月1日から施行する。

附 則(平成26年教委規則第4号)

この規則は、平成27年5月1日から施行する。ただし、第3条の表八千代市立大和田図書館の項の前に八千代市立中央図書館の項を加える改正規定及び第1号様式(裏面)の改正規定は、平成27年7月1日から施行する。

附 則(平成28年教委規則第1号)

この規則は、平成28年4月1日から施行する。

附 則(令和元年教委規則第3号)

この規則は、公布の日から施行する。

第1号様式(第6条第2項)

(表面)

利 用 券 名 前 八千代市立図書館

(裏面)

* 本を借りるときは、必ずこの券をお持ちください。 * この券を無くしたとき、又は住所や電話番号を変更したときは、お知らせください。 * 月曜日、館内整理日、年末年始、特別整理日は、お休みです。 中央図書館 大和田図書館 八千代台図書館 勝田台図書館 緑が丘図書館

第2号様式(第6条第3項)

利用券交付申込書	利用者氏名	登録区分	1新規 4紛失	2更新	3変更
	フリガナ		うまれたひ		
	なまえ		生年月日		年月日
	じゅうしょ	〒			
	でんわ	()	1自宅 4携帯	2連絡先	3呼出し
勤務先 (学校名)	*市外の方のみ	申込日		年	月 日

八千代市立図書館

第3号様式(第11条第3項)

利用券交付申込書(団体貸出用)	利用者番号		登録区分	
	団体名		代表者	
	所在地		住所	
	電話		電話	
	種別		会員数	
		申込日	年 月 日	

八千代市立図書館

第4号様式(第14条第2項)

年 月 日	
図書館資料複製申込書	
No. _____	
資 料 名	複 製 箇 所
	p ~p
	p ~p
	p ~p
	p ~p
住所 _____	
氏名 _____	
----- 以下は、記入の必要がありません。 -----	
_____ 枚 _____ 円	
八千代市立図書館	
(注) 複製は当館所蔵の資料に限り、著作権法第31条の規定する範囲内で行います。	

第5号様式(第16条第2項)

図書館資料寄贈申込書

年 月 日

(宛先) 八千代市教育委員会

住所
氏名
電話

図書館資料として寄贈したいので申し込みます。

記

資 料 名	発 行 所	数 量	備 考
計			冊

第7号様式（第17条第1項）

八千代市立図書館指定管理者指定申請書

年 月 日

（宛先） 八千代市教育委員会

申請者 所 在 地
代表者氏名
担当者名
電話番号

印

次の八千代市立図書館の指定管理者の指定を受けたいので、申請します。

- 1 指定を受けたい図書館の名称
- 2 添付書類

第8号様式（第18条第1項）

八千代市立図書館指定管理者指定通知書

八千代市 指令第 号

年 月 日

様

八千代市教育委員会 印

次の八千代市立図書館の指定管理者に指定したので、通知します。

- 1 指定した図書館の名称
- 2 指定の期間 年 月 日から 年 月 日まで

第9号様式（第18条第2項）

八千代市立図書館指定管理者不指定通知書

八千代市 指令第 号

年 月 日

様

八千代市教育委員会 印

次の八千代市立図書館の指定管理者の指定については、次の理由により指定
しませんので、通知します。

1 指定しない図書館の名称

2 理由

（教示）

この処分に不服がある場合は、この処分があったことを知った日の翌日から
起算して3か月以内に、八千代市教育委員会に対して審査請求をすることが
できます。

また、この処分の取消しの訴えは、この処分があったことを知った日の翌日
から起算して6か月以内に、八千代市を被告として提起することができます。
ただし、審査請求をした場合には、処分の取消しの訴えは、当該審査請求に対
する裁決があったことを知った日の翌日から起算して6か月以内に提起するこ
とができます。

第1号様式（第6条第2項）

（平16教委規則5・平18教委規則14・平26教委規則4・一部改正）

第2号様式（第6条第3項）

（平16教委規則5・一部改正）

第3号様式（第11条第3項）

第4号様式（第14条第2項）

（平18教委規則14・一部改正）

第5号様式（第16条第2項）

（平18教委規則14・平26教委規則4・一部改正）

第6号様式（第16条第3項）

（平18教委規則14・平26教委規則4・一部改正）

第7号様式（第17条第1項）

（平26教委規則4・追加）

第8号様式（第18条第1項）

（平26教委規則4・追加）

第9号様式（第18条第2項）

（平26教委規則4・追加，平28教委規則1・一部改正）

○八千代市図書館協議会運営規則

平成9年3月26日

教委規則第6号

改正 平成30年3月28日教委規則第2号

（趣旨）

第1条 この規則は、八千代市立図書館設置条例（昭和44年八千代市条例第28号）第10条に規定する八千代市図書館協議会（以下「協議会」という。）の運営に関し必要な事項を定めるものとする。

（平30教委規則2・一部改正）

（委員長及び副委員長）

第2条 協議会に委員長及び副委員長を置き、それぞれ委員が互選する。

2 委員長は、会務を総理し、協議会を代表する。

3 副委員長は、委員長を補佐し、委員長に事故があるとき、又は委員長が欠けたときは、その職務を代理する。

(会議)

第3条 協議会の会議（以下「会議」という。）は、委員長が招集し、委員長が会議の議長となる。

2 会議は、委員の過半数の出席がなければ開くことができない。

3 会議の議事は、出席した委員の過半数で決し、可否同数のときは、議長の決するところによる。

(庶務)

第4条 協議会の庶務は、図書館において処理する。

(補則)

第5条 この規則に定めるもののほか、協議会の運営に関し必要な事項は、委員長が協議会に諮って定める。

附 則

この規則は、平成9年4月1日から施行する。

附 則（平成30年教委規則第2号）

この規則は、公布の日から施行する。

○八千代市立図書館資料収集基準

(目的)

第1条 この収集基準は、八千代市立図書館資料の収集についての基本方針を示すものとして作成する。

(基本の方針)

第2条 資料収集の基本方針は、次のとおりとする。

- (1) 「図書館の自由に関する宣言」の精神を尊重し、図書館法第3条第1項に定める資料を収集整備し市民の利用に供する。
- (2) 資料収集においては、各分野にわたり基本的な図書を中心に広く収集する。
- (3) 選定においては、資料の価値及び利用者の潜在的な要求を考慮する。
- (4) 利用の状況、リクエスト等を考慮のうえ必要に応じて複本を収集する。

(資料別選定基準)

第3条 資料別の選定基準を次のとおりとする。

一般図書

- (1) 全分野にわたり、基本的・入門的な一般教養書、文芸書、実用書、趣味娯楽書から教養課程の学術専門書及び一般的な調査研究書に至るまで幅広く収集する。
- (2) マンガ本、洋書などの選定は厳選する。
- (3) 学習参考書、各種試験問題集、きわめて高度な専門書・学術書、形態上一般の利用に供することが不適当なもの（切り抜き、組み立て、書き込み等を目的に編集されたもの）は、原則として収集しない。

参考図書

市民の調査研究のため必要な事典、辞典、年鑑、白書、統計書等を幅広く収集する。

郷土・行政資料

- (1) 八千代市に関する資料は、出来るかぎり収集する。
- (2) 千葉県及び本市周辺地域に関する資料については、収集に留意する。

児童図書

子どもに読書の楽しみや喜びを発見させ、子どもの成長に有益な絵本・文学書・ノンフィクション・伝記・紙芝居等を収集する。

逐次刊行物

- (1) 新聞は、主要全国紙及び地方紙の収集に努める。
- (2) 雑誌は、利用状況を考慮し、全分野にわたり広く収集に努める。

視聴覚資料

選定については、厳選する。

寄贈図書

この収集方針に定める基準を適用する。

附則

この基準は、平成11年4月1日から施行する。

○八千代市立図書館視聴覚資料収集基準

(目的)

第1条 この収集基準は、八千代市立図書館視聴覚資料の収集についての基本方針を示す

ものとして作成する。

(基本の方針)

第2条 資料収集の基本方針は、次のとおりとする。

- (1) 収集する資料は、CD、ビデオテープ、DVD(著作権者が利用許可したもの)を中心とする。
- (2) 資料の収集については、資料的価値とともに、地域住民のニーズ等に配慮のうえ選定する。
- (3) 幼児から高齢者までを対象に利用できる資料の収集に努める。

(資料別選定基準)

第3条 資料別選定基準を次のとおりとする。

音響資料

主として再現芸術であることから作品のみならず主要な演奏家、アーティスト、演技者等をも考慮して収集する。

- (1) クラシック音楽

各時代の主要作品を中心に収集する。

管弦楽 交響曲 協奏曲 独奏曲 室内楽 声楽曲 オペラ 世俗声楽曲 宗教的
声楽曲 現代音楽 その他

- (2) ポピュラー音楽

評価の高いアーティストの作品を中心とし幅広く収集する。

ジャズ フュージョン ソウル ロック シャンソン インストゥルメンタル 映画
音楽 ミュージカル ラテン カントリー 日本のポピュラー
その他

- (3) 邦楽

日本古来の音楽として伝統を伝える貴重な作品であり、関心が高まりつつあることを考慮して収集する。

雅楽 能楽 狂言 詩吟 民謡 その他

- (4) 諸芸・演劇

日本の大衆文化の独自の存在として広く親しまれているもので名作、古典を中心に収集する。落語 漫才 歌舞伎 新劇 浪曲 その他

- (5) 子供向け音楽・童謡

古今の優れた作品を広く収集する。

(6) 自然音・効果音

利用動向に配慮しつつ収集する。

(7) その他

映像資料

(1) 映画・動画

古今の名作や映画賞受賞作等の主要作品、評価の高い作品の中から厳選して収集する。

(2) 音楽

クラシックやポピュラー等の優れた作品を収集する。

(3) 教養

記録、文化、科学、美術、紀行、趣味、実用など幅広い分野から、記録的価値、映像による効果が高いものを収集する。

(4) スポーツ・体育

各種スポーツの解説や競技記録などを収集する。

(5) 諸芸

落語、歌舞伎などの古典芸能の主要作品を収集する。

(6) 郷土に関する作品

八千代市に関する作品を収集する。

(7) その他

附 則

この基準は、平成16年2月1日より施行する。

図書館年報 2022年度

令和4年10月発行

編集・発行

◇八千代市教育委員会 中央図書館

〒276-0028 八千代市村上 2510

TEL 047-487-3130

FAX 047-456-8665

ホームページ <https://www.library.yachiyo.chiba.jp>